

《禄丰市恐龙山镇国土空间总体规划（2021-2035年）》 （草案）公示

禄丰市恐龙山镇人民政府

2024年5月

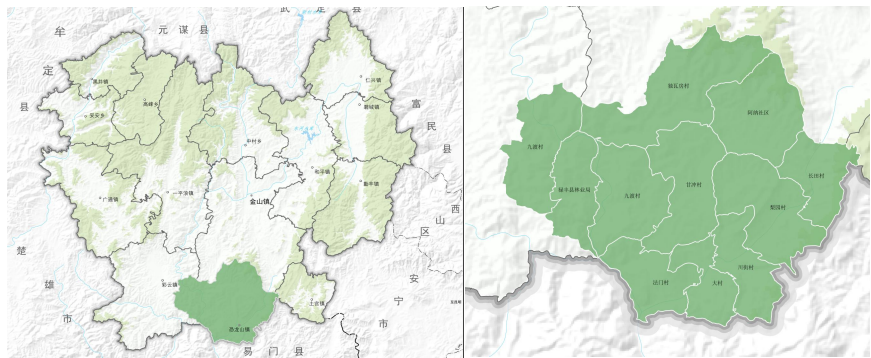


《禄丰市恐龙山镇国土空间总体规划（2021-2035年）》（草案）公示

1 规划范围与期限

规划范围为禄丰市**恐龙山镇**行政辖区范围，面积**240.93**平方公里。包括川街、大村、法门、梨园、长田、阿纳、独瓦房、甘冲、九渡等9个行政村（社区）。

规划期限为**2021-2035**年，近期至2025年，远期至2035年。



区位及规划范示意图

2 上位规划传导

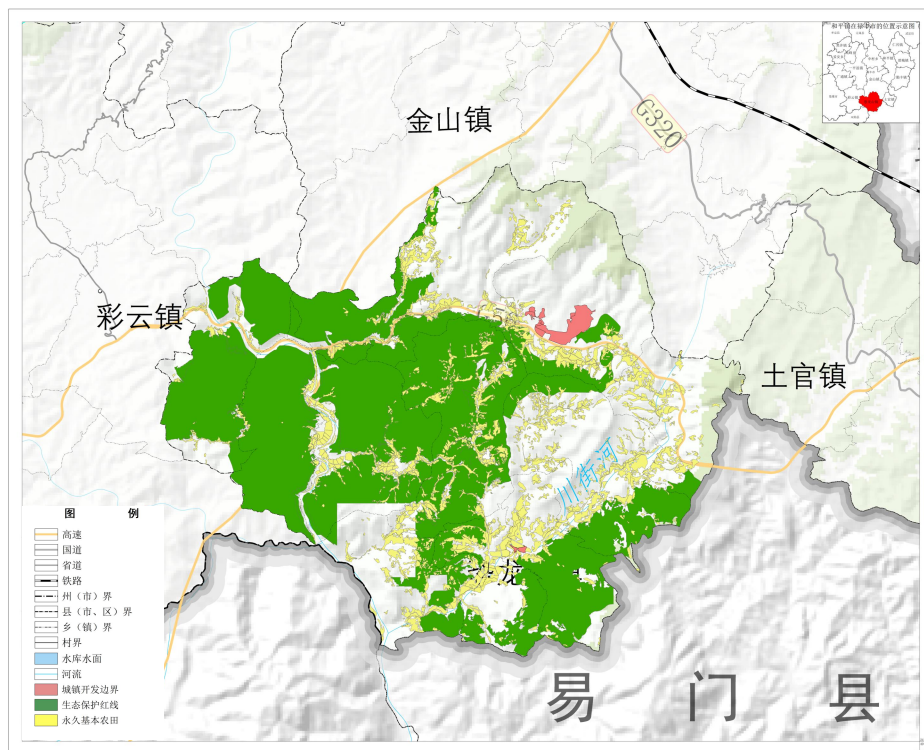
严格落实《禄丰市国土空间总体规划（2021-2035年）》统筹划定的恐龙山镇耕地保护目标、“三条控制线”及主体功能区传导。

耕地保护目标**2918.71**公顷（**4.38**万亩）

永久基本农田**2337.66**公顷（**3.51**万亩）

生态保护红线**10861.85**公顷（**16.29**万亩）

城镇开发边界**155.65**公顷（**0.23**万亩）



国土空间控制线规划图

3 规划定位与目标

恐龙山镇发展定位为“**特色农业园、文旅示范区、生态康养地、秘境恐龙山**”。

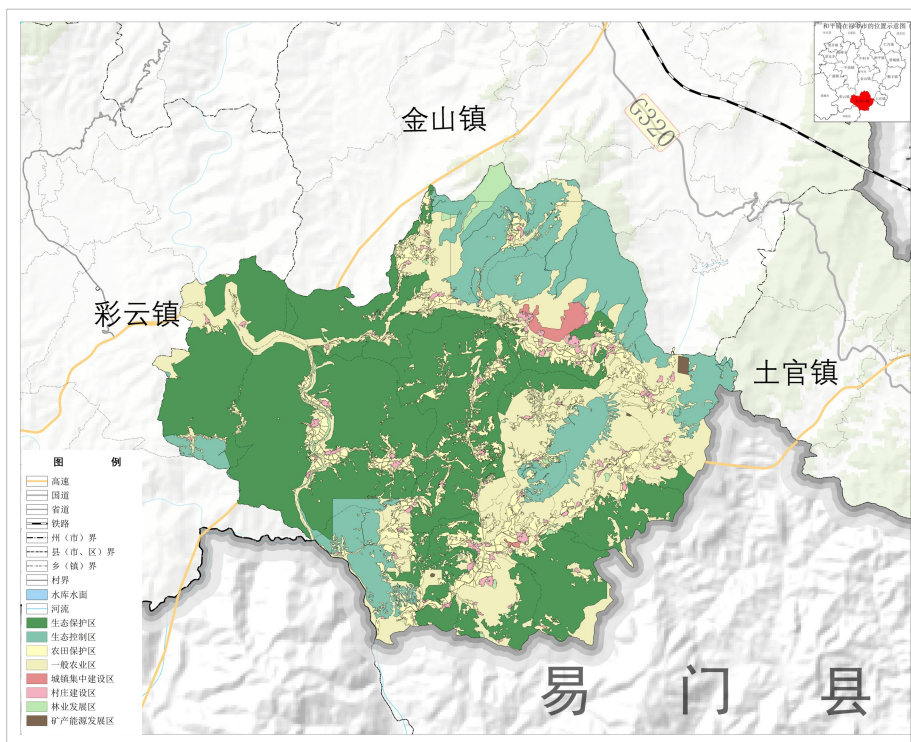
恐龙山镇规划目标：

近期：至2025年

恐龙山镇国土空间规划体系基本构筑完成，不断强化耕地保护，打造恐龙山镇成为经济特色显著、民族文化荟萃、人与自然和谐、群众生活富裕的文化旅游名镇、绿色产业强镇。

远期：至2035年

着力打造国家级旅游度假区，将恐龙山镇区建设为环境优美、生态良好、交通便捷、基础设施配套齐全、旅游服务接待设施齐全的生态旅游小镇。



国土空间规划分区图

《禄丰市恐龙山镇国土空间总体规划（2021-2035年）》（草案）公示

4 整体发展规模

规划至2035年，镇域常住人口**0.76**万人。
规划至2035年，镇域建设用地**XXXX**公顷。

5 镇村统筹发展

规划至2035年，全镇统筹划定村庄建设边界上限**393.82**公顷，不超过现状村庄建设用地规模的**1.1**倍。根据现状村庄建设用地规模、底线约束情况，结合规划镇村体系村庄等级、村庄类型，限定各村庄建设用地边界划定倍数及村庄建设用地边界上限。

6 产业发展规划

按照“做强一产，补齐二产，做优三产”的思路推进产业发展，第一产业以高原特色农业为重点，做强做大烤烟、特色蔬菜、经济林果等产业；第二产业以农副产品深加工为重点，延伸产业链条；第三产业以自然文化旅游为重点，围绕以“恐龙化石”为核心的文化旅游产业打造侏罗纪文化旅游产业园。

7 综合支撑体系

道路交通设施

构建绿色高效的综合交通体系，形成以昆楚大丽高速铁路、高速公路、县道为主的骨干交通网，打造“**三纵两横**”公路网络格局。在区域性交通基础上，优化完善镇域交通网络，强化镇政府驻地与村庄、村庄与村庄间的道路联通，形成城乡一体的交通网络。

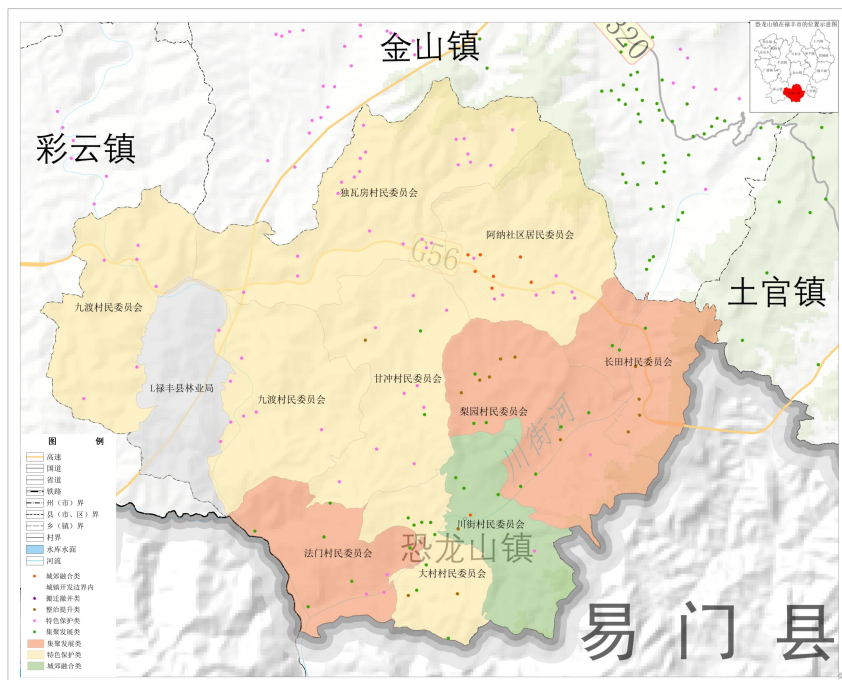
三纵：规划武定至禄丰至双柏高速公路、规划绿汁江二级美丽公路（杨三线）、规划一平浪大窝至恐龙山小江口三级旅游公路；

两横：现状杭瑞高速公路、规划禄丰世界恐龙谷至彩云至旧庄至广通至牟定一级公路。

区域供水和农业水利设施

中心镇区由市政进行统一给水，各村组根据自身情况选择生活用水水源，建设生活用水处理设施，生活用水水质全面达到国家有关生活用水水质标准。逐步建立完善的配水管网系统，用水集中地区配水管网以环网为主，近郊边远区先为枝状，远期再逐步环通。

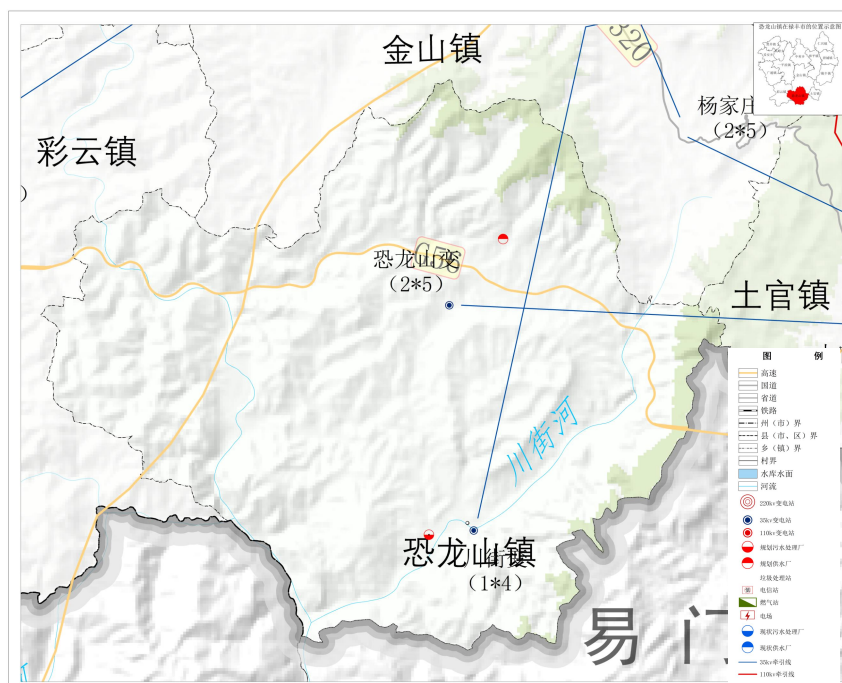
加快高效节水灌溉设施建设，积极推进水库清淤扩容项目、河库联通工程、中山小（一）型水库防渗、清淤扩容及引洪大沟修缮工程等水利设施建设。



村庄布局与分类图



综合交通规划图



基础设施规划图

《禄丰市恐龙山镇国土空间总体规划（2021-2035年）》（草案）公示

区域基础设施共建共享

排水设施：近期各村组污水处理应因地制宜地选择处理方法，远期逐步建设雨、污水分流制的全镇排水系统。积极推进雨污分离、污水处理厂建设。

电力设施：建设好10KV电网主干网络，提高供电质量，增强配电网的运行灵活性，提高供电可靠性。缓解城市高压变电所出线回路数多、出线困难等问题。

电信设施：加快恐龙山镇各乡镇增效扩容工程及农网改造升级工程。统筹电信、物联网等网络，实现多网融合，并构建城乡一体化的通讯保障体系。

综合防灾与安全韧性

坚持“预防为主、防治结合、防救结合、综合协调”的原则，做好抗震与地质灾害防治、防洪排涝、消防、人防规划统筹，增强城镇韧性。

8 历史文化保护

恐龙山镇历史文化资源主要有禄丰世界恐龙谷4A级景区；省级文保单位阿纳恐龙化石地点；阿纳大寺、罗家大院、栗树恐龙化石地点、仙人洞新石器遗址等市级文保单位6处。此外，还有登记文物2处、州市级非物质文化遗产4项。对于文保单位，均按照《中华人民共和国文物保护法》严格保护，对于非物质文化遗产，积极做好搜集、整理、研究、保护和合理利用，挖掘并系统展示非物质文化遗产。

9 生态修复与国土综合整治

推动山水林天湖草系统修复、国土综合整治、矿山生态修复等15个项目，其中，推动大水箐水库水生态修复；甘冲片区高标准农田建设；阿纳、甘冲村土地整治提质改造；法门村石灰岩、长田村砂岩等2个历史遗留矿山生态修复。

10 中心镇区用地布局

至规划期末，各类用地规划如下：

居住用地：面积共23.15公顷，主要分布于集镇西侧，合理推动城市更新。

公共管理与公共服务设施用地：面积共10.21公顷，主要位于集镇西侧。并在规划幼儿园等教育用地。

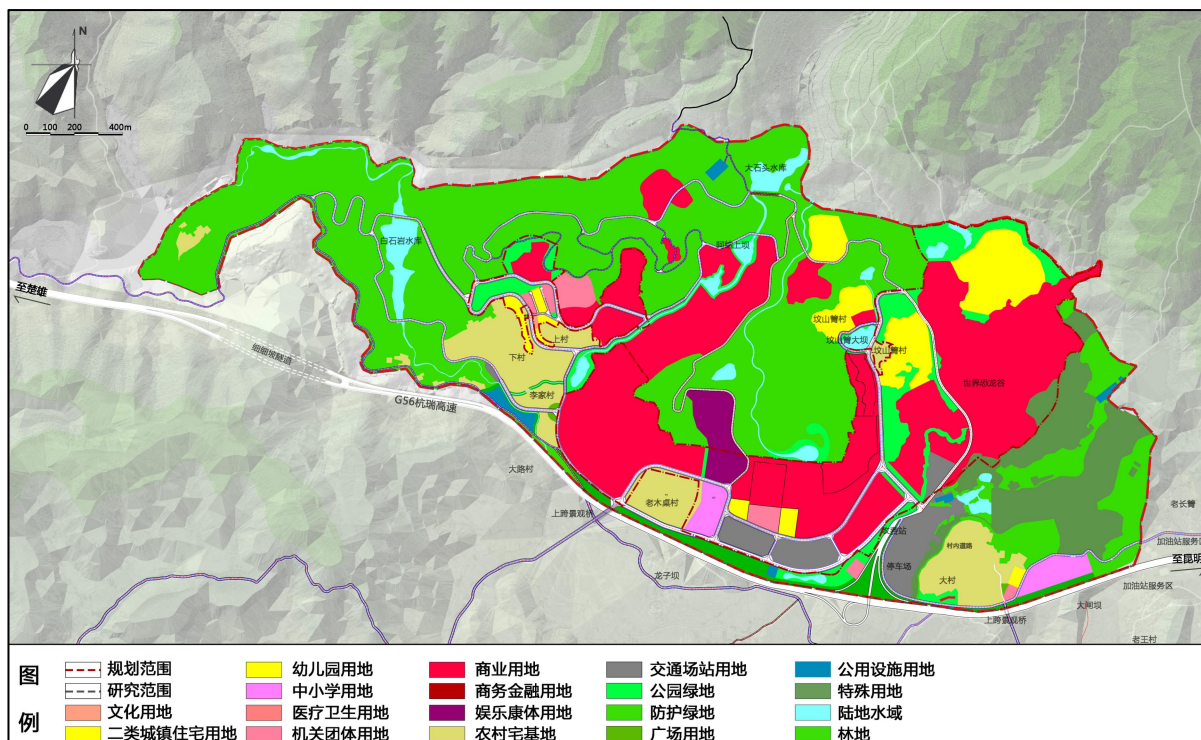
商业服务业用地：面积共113.68公顷，主要集中于恐龙谷旅游景区。

工矿、仓储用地：面积共647.73公顷，主要位于禄丰产业园区勤丰片区。

交通运输用地：面积共10.59公顷，主要为集镇和勤丰片区的道路用地，并在集镇北部规划客运站，并结合实际需求进行停车场设置。

绿地与开敞空间用地：面积共31.21公顷，主要位于集镇外西侧及恐龙谷东侧、北侧。

公用设施用地：面积共2.4公顷，主要位于李家村南侧和大石头水库西侧。



中心镇区国土空间用地规划图

11 规划传导与实施保障

详细规划传导

中心镇区详细规划传导：确定中心镇区详细规划编制单元，在定位、产业发展方向、设施配建等提出差异化指导意见，在空间形态、风貌塑造等方面提出控制要求。在容积率、建筑密度等方面提出约束要求。

村庄规划传导：村庄规划依据本规划编制，不得突破本规划确定的约束性指标、三条控制线和村庄建设边界、空间管控要求、重要名录、重大政策和制度等强制性内容。

重点建设项目

为确保重点建设项目在国土空间上的安排与落实，本规划充分衔接各部门重点领域项目，对规划期内重点建设项目及国土空间资源配置做出统筹安排。为确保“十四五”规划目标顺利实现，从生态环境保护、交通、水利、能源、产业、基础设施及公共服务设施、商业服务、旅游服务等方面初步规划了重点建设项目。

近期行动计划

根据重点建设项目，结合地方需求、阶段实施目标及重点任务，梳理近期内重点推动实施的项目28个，做好国土空间保障。

实施保障措施

加强公众参与，搭建全过程、全方位的公众参与平台，建立贯穿规划编制、实施、监督及国土空间治理全过程的公众参与机制，保障公众依法及时获取规划信息并有效反馈意见。将规划内容纳入云南省国土空间“一张图”实施监，启动动态监测预警机制，实现规划全生命周期管理，定期开展规划评估制度。



《禄丰市恐龙山镇国土空间总体规划（2021-2035年）》（草案）公示

建立“多规合一”国土空间规划体系并监督实施是党中央作出的重大决策部署。为落实“多规合一”改革要求，按照国家和云南省、楚雄州、禄丰市部署要求，我镇组织开展了《禄丰市恐龙山镇国土空间总体规划（2021-2035年）》（以下简称《规划》）的编制工作，前瞻性描绘2030年恐龙山镇空间战略蓝图。为深入贯彻以人民为中心的发展思想，进一步提高《规划》科学性、可实施性，现将《规划》草案进行公示，广泛听取各方意见、凝聚公众智慧。

•公示时间：2024年5月17日-2024年6月16日，为期30天。

•公示方式：禄丰市人民政府官网网站<http://www.ynlf.gov.cn/>

•意见收集途径：

1、电子邮箱：lf1234560406@163.com

2、邮寄地址：禄丰市金山镇侏罗纪大街禄丰恐龙化石科普展示教育基地，禄丰市自然资源局，邮政编码为 651299

（邮件标题或信封封面请注明“禄丰市恐龙山镇国土空间总体规划意见建议”字样）

3、联系电话：禄丰市自然资源局 0878-4122218。

热忱期待您的参与，欢迎您来建言献策！