

# 《广通镇国土空间规划（2021—2035年）》

## 公众征求意见稿

### 一、公示时间

公众征求意见时间**2024年4月3日 - 2024年5月3日**，共30天。

### 二、公示方式

公众征求意见稿文件可在禄丰市人民政府（网址<http://www.ynlf.gov.cn/>）上查询。

### 三、公众意见

社会各界公众可通过电子邮件、信函、传真、电话等方式提出意见建议（附真实姓名和联系方式方便沟通，请在邮件或信函外标注“广通镇国土空间规划意见建议”字样）。

联系电话：0878—4881000

电子邮箱：[hemeiguangtong2019@126.com](mailto:hemeiguangtong2019@126.com)

邮寄地址：禄丰市广通镇广通街103号

邮政编码：651224

附件：《广通镇国土空间规划（2021—2035年）》公众征求意见稿

部分图片素材来源于网络，仅用于公示使用，如涉及版权问题，请与禄丰市广通镇人民政府联系。



# 广通镇国土空间规划

(2021—2035年)

【公众征求意见版】

广

通





# 前言

PREFACE

广通镇地处滇中腹地，地理位置特殊，是省会昆明通往滇西、北上成都铁路线上的重要交通节点，素有“西来之锁钥，九郡之咽喉”之称。

按照党中央、国务院对优化国土空间发展格局和耕地保护、生态保护、城镇化建设等作出全面安排部署，为科学编制国土空间规划，推动形成主体功能约束有效、国土开发有序的空间发展格局提供了科学指引。广通镇人民政府坚持以习近平新时代中国特色社会主义思想为指导，严格落实《禄丰市国土空间总体规划（2021—2035年）》和《禄丰市国民经济和社会发展第十四个五年规划和二〇三五年远景目标纲要》，组织编制《广通镇国土空间规划（2021—2035年）》（以下简称《规划》），推动建立国土空间规划体系。

《规划》是广通镇未来15年国土空间保护、开发、利用、修复的总纲，是指导各类开发保护建设活动和实施国土空间用途管制的基本依据，是编制详细规划和相关专项规划的总遵循。



# 这是广通

## 简介

### □ 国土情况

广通镇辖3个社区、13个村民委员会，200个村民小组。地势北高南低，四周青山环抱，是一个群山环拱的高原坝子。

### □ 人口情况

2020年，全镇总人口3.44万人，占全市人口的9.39%；城镇化率为34.20%，在全市排名第三，城镇化动能显著。

### □ 经济发展

2020年，GDP总量19.6亿元，城镇人均收入3.92万元。以中心镇区为核心的城镇空间格局基本形成，引领作用显著增强。

### □ 特殊资源

广通素有“西来之锁钥，九群之咽喉”之称，其境内交通区位优势，地理气候丰富，自然资源富集，历史底蕴丰厚。



# 目录

## 一、规划概述

- 1.1 指导思想
- 1.2 规划原则
- 1.3 规划范围与期限

## 二、规划定位与目标

- 2.1 规划定位
- 2.2 发展目标

## 三、国土空间格局

- 3.1 总体格局
- 3.2 落实“三条控制线”
- 3.3 规划分区

## 四、资源保护与利用

- 4.1 自然资源保护与利用
- 4.2 历史文化保护与传承

## 五、镇村统筹发展与支撑体系

- 5.1 镇村体系构建
- 5.2 村庄优化布局

- 5.3 产业空间布局
- 5.4 构建城乡生活圈
- 5.5 交通体系
- 5.6 市政公共服务体系
- 5.7 基础设施及综合防灾

## 六、中心镇区规划

- 6.1 中心镇区发展规模
- 6.2 用地布局
- 6.3 空间布局
- 6.4 镇区交通体系

## 七、生态修复和国土综合整治

- 7.1 山水林田湖草修复
- 7.2 全域国土综合整治

## 八、规划实施保障

- 8.1 规划传导
- 8.2 实施保障





01


## 规划概述

1.1 指导思想

1.2 规划原则

1.3 规划范围与期限





以习近平新时代中国特色社会主义思想为指导，全面贯彻党的二十大精神，紧紧围绕统筹推进“五位一体”总体布局和协调推进“四个全面”战略布局，贯彻落实习近平总书记对云南“一个跨越、三个定位、五个着力”重要指示，主动服务和融入国家“一带一路”建设、长江经济带发展、新型城镇化和乡村振兴、西部大开发建设等重大战略，深入实施省委“3815”战略、州委“一极三区”和禄丰市打造“恐龙之乡、福禄禄丰”发展定位，抢抓滇中崛起建设重大机遇，面向粮食安全、生态安全、城镇化健康发展等空间需求，落实耕地和永久基本农田保护红线、生态保护红线、城镇开发边界线三条控制线，优化农业、生态、城镇功能空间，构建优势互补、高质量发展的区域经济布局和国土空间体系，推动空间治理体系和治理能力现代化，主动融入国家和省、州、市发展大局，打造三产融合经济发达示范镇，滇中绿色食品仓储物流枢纽镇，楚雄生态康养民俗体验目的地，为广通高质量跨越式发展提供空间保障。



01

### 坚持底线，绿色发展

落实上位规划确定的底线及管控要求，严守耕地和永久基本农田、生态保护红线、城镇开发边界和其他控制线，全面落实生态文明建设要求，推动形成绿色低碳发展方式和生活方式。

02

### 保护耕地，节约集约

落实最严格的耕地保护制度和节约集约用地制度，树立大食物观，遏制耕地“非农化”、防止耕地“非粮化”，夯实粮食安全根基；严控增量、盘活存量，科学合理利用好每一寸土地，提高国土资源利用效率。

03

### 以人为本，品质提升

坚持以人民为中心，坚持城乡融合发展，深入实施新型城镇化和乡村振兴战略，统筹优化空间和资源配置，保障公共服务和公共空间供给，优化人居环境，提升城乡居民的获得感、幸福感、安全感。

04

### 因地制宜，彰显特色

深入挖掘乡镇自然和历史文化资源，充分尊重本地历史文化、地域文化和民族文化，延续历史文脉，强化风貌管控，因地制宜彰显云南丰富多样的地形地貌、气候、生物、民族和历史文化等特色。

05

### 上下联动，强化实施

按照市乡联动，同步规划的思路，注重精准落实管控要求，将上位规划确定的各项约束性指标和刚性管控要求落到具体地块，向下分解核心指标，对近期实施项目做出统筹和具体安排，充分运用信息化技术编制能用、管用、好用的规划。

06

### 政府主导，公众参与

坚持党委领导、政府组织，采用多种方式和手段，广纳民意、广集民智、广聚共识，组织相关部门、专家学者、社会公众参与规划编制的各个程序和阶段。



### 规划范围


- 规范范围包括广通镇行政区辖区内的全域国土空间，下辖3个社区，13个村民委员会。

### 规划期限

- 规划期限为2021-2035年，基期年为2020年，近期至2025年，远期至2035年。







02

## 规划定位与目标

2.1 规划定位

2.2 发展目标



## 三产融合经济发达示范镇

## 滇中绿色食品仓储物流枢纽镇

## 楚雄生态康养民俗体验目的地

全面融入楚南牟双广同城化组团式建设布局和楚雄“半小时经济圈”一体化发展，整合现有铁路专用线、转运站场、仓储设施等物流资源，培强做大建材、粮食、农产品等交易市场，推进广通物流园区建设，发展为三产融合经济发达示范镇，滇中绿色食品仓储物流枢纽镇，楚雄生态康养民俗体验目的地，打造“市域经济社会次中心”。



### 规划近期年 2025年

国土空间治理体系基本构建，国土空间开发保护格局得到优化，锚固耕地和永久基本农田目标，推动国土综合整治；着力筑牢北部雕岭山和南部樟木箐等生态屏障；补齐基础设施和民生福祉等短板，打造城乡生活圈。

### 规划目标年 2035年

基本形成生产空间集约高效、生态空间适宜适度，安全和谐、富有竞争力和可持续发展的国土空间格局。乡村振兴承载空间更美，北部雕岭山和南部樟木箐等生态屏障更安全，山水林田湖草一体化保护和治理更系统；城镇空间优化更协调。

### 规划展望 2050年

国土空间保护开发科学有序，国土空间治理高效，三生空间有机融合，高质量公共服务设施实现覆盖，自然与历史文化特色充分彰显。







03

## 国土空间格局

3.1 总体格局

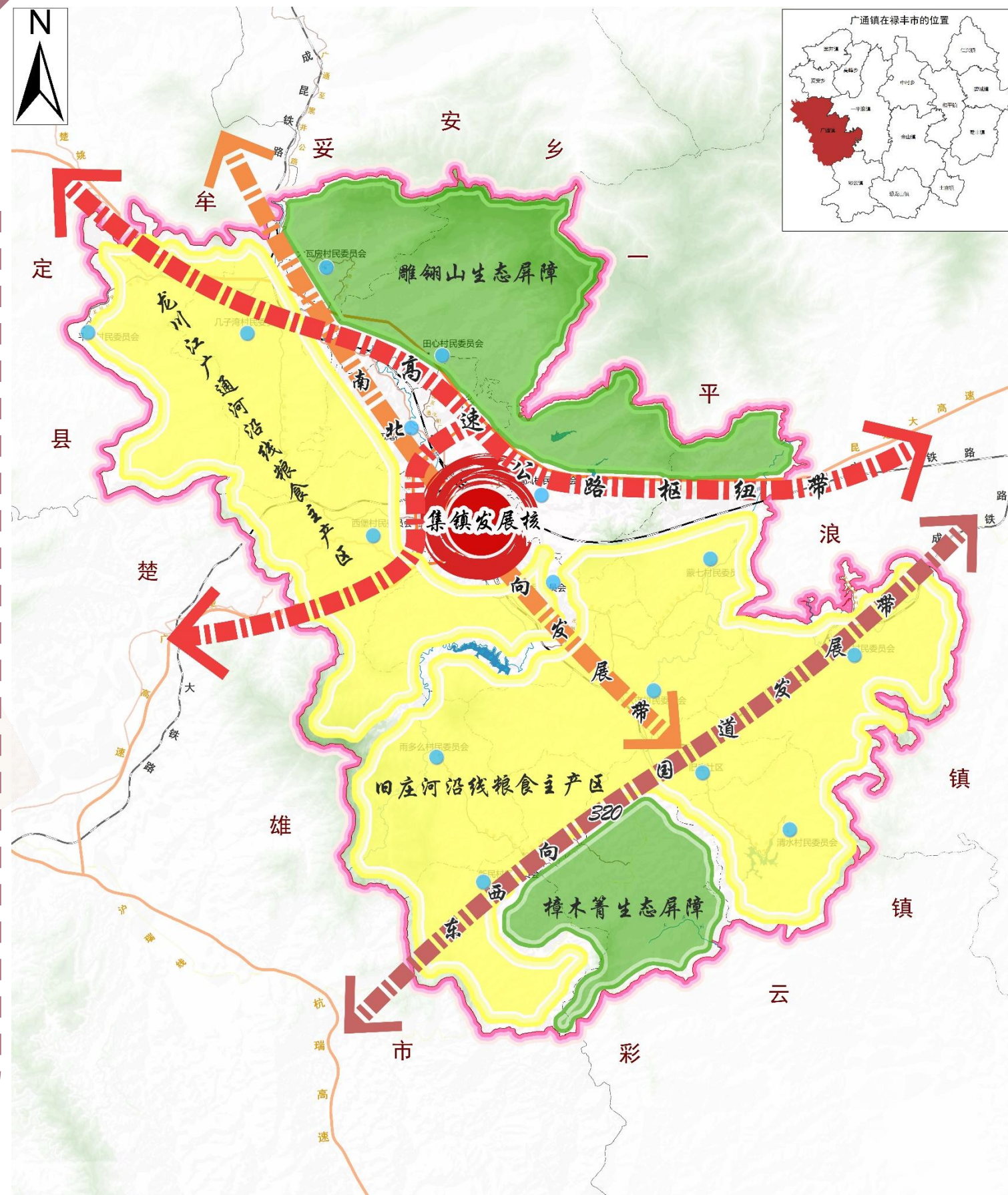
3.2 落实“三条控制线”

3.3 规划分区



构建“一核三带两屏两区多点”的空间结构

- ◆ “一核”——集镇发展核
- ◆ “三带”——南北向发展带；高速公路枢纽发展带；东西向320国道发展带
- ◆ “两屏”——北部雕翎山生态屏障；南部樟木箐生态屏障
- ◆ “两区”——龙川江、广通河沿线粮食主产区；旧庄河沿线粮食主产区
- ◆ “多点”——2个社区、13个村委会乡村振兴示范发展点

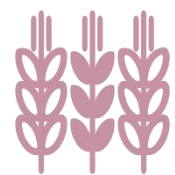






### 生态保护红线

全镇落实生态保护红线21.69 平方千米。主要集中在分布于镇域东北部的雕翎山自然保护区以及南部樟木箐自然保护区内。



### 永久基本农田

全镇落实永久基本农田6.251万亩，耕地和永久基本农田主要分布在广通坝子、旧庄坝子和自然村周边。




### 城镇开发边界

全镇划定城镇开发边界规模为163.69公顷。主要分布于广通社区、七屯和清风村民委员会，与城镇和产业布局发展相适应。







广通镇规划分区在落实上位国土空间规划要求的同时，充分考虑生态环境保护、经济布局、人口分布、国土利用等因素，为广通镇域国土空间保护开发做出综合部署和总体安排。

规划分区

全镇共划定6个一级规划分区，分别为生态保护区、生态控制区、农田保护区、乡村发展区、城镇发展区和矿产能源发展区。





04

## 资源保护与利用

4.1 自然资源保护与利用

4.2 历史文化保护与传承





### 耕地资源

全面落实耕地保护党政同责，严格粮食安全责任制考核；加强坝区耕地保护力度，提升耕地生产能力；严格控制非农建设占用耕地，强化耕地占补平衡；严格控制耕地转为其他农用地，实施年度耕地进出平衡；深挖耕地后备资源为科学合理开发耕地后备资源、规范耕地占补平衡管理提供支撑。



## 自然资源



### 水资源

严守水资源开发利用控制、用水效率控制和水功能区限制纳污“三条红线”，对龙川江、广通河、旧庄河和黑苴河等河段，采用生态河堤护坡护岸措施，实施河道整治工程，提高河道防洪能力，拦截污染物入河量，保护河流水质，提升河道沿岸生态景观。从源头减少污染物入河量，保护和改善水源地水质。





### 林草湿地资源

全面保护林地资源，合理利用森林资源，加强林地资源保护，加大自然保护区等保护监管，合理利用和保护市域有限的草地资源，加强草地监测和保护管理工作，加大自然保护区、水源涵养林和现有植被的保护监管，推进龙川江、广通河水系湿地生态系统治理和保护力度。



## 自然资源



### 能矿资源

抓住“风光水储”一体化清洁能源基地的政策机遇，积极开发可再生能源。严格落实上级规划确定的绿色矿山建设要求，科学制定实施方案，分类有序地推动绿色矿山建设。利用现有矿山的优势，充分挖掘老矿山深部及外围资源，提高资源利用效率，积极保障煤、铜等资源的供给。







深度挖掘广通历史文化,推进全域旅游

省级文保单位8个

州级文保单位6个

市级文保单位2个

共计27个历史  
文化遗产

类别	名称	行政辖区	级别	
1	文保单位	9-13清风桥	广通镇清风村民委员会岔路村小组南100米	省级
2	文保单位	9-14胜利楼	广通镇广通街84号	省级
3	文保单位	9-15镇楚门	广通镇广通街西段	省级
4	文保单位	广通文庙	广通镇广通村民委员会, 广通小学内	州级
5	文保单位	起凤塔	广通镇七屯村委会文笔山东	州级
6	文保单位	永定铁索桥	广通镇几子湾村民委员会务堵米村南龙川江上	州级
7	文保单位	段氏火葬墓群	广通镇广通村民委员会黄殿山	市级
8	文保单位	苏家大坟	广通镇平地村民委员会上羊旧小组后的阿汝咪山	登记文物
9	文保单位	杨宝墓	广通镇西堡村民委员会朵达小组安冲坝东南小山上	登记文物
10	文保单位	寂照庵石刻	广通镇西堡村民委员会珊瑚小组安冲山山腰	登记文物
11	文保单位	杨公神道碑	广通镇几子湾村民委员会蚕豆田村的柜子山西北山腰	登记文物
12	文保单位	柜子山杨安园家族墓	广通镇几子湾村民委员会蚕豆田小组西的柜子山顶下台地	登记文物
13	文保单位	杨氏宗祠	广通镇雨多么村民委员会雨多么村	省级
14	文保单位	雨多么施官坟	广通镇雨多么村民委员会施家村后的半山上	登记文物
15	文保单位	罗家村土主庙	广通镇新民村民委员会罗家村	登记文物
16	文保单位	钱家冲钱家祠堂	广通镇旧庄村民委员会钱家冲村	登记文物
17	文保单位	金龙寺海会塔地宫	广通镇蒙七村民委员会金龙寺村东南	登记文物
18	文保单位	广通清真寺	广通镇广通村民委员会广通街明新路138号	登记文物
19	文保单位	甸尾铁道兵烈士陵园	广通镇甸尾村民委员会过路村后	省级 (革命文物)
20	文保单位	咸丰庚申马见屠城记碑	广通镇广通村民委员会广通文化站	登记文物
21	文保单位	旧庄铁道兵烈士陵园	广通镇旧庄村委会320国道线旁	省级 (革命文物)
22	非物质文化遗产	广通镇几子湾村彝族民间祭祀活动“晒红禄”习俗	广通镇几子湾村	省级
23	非物质文化遗产	广通镇甸尾村“牛灯”艺术之乡	广通镇甸尾村	省级
24	非物质文化遗产	广通手工面制作技艺	广通社区	州级
25	非物质文化遗产	塔石苴彝族传统舞蹈“泥撒踩”	塔石苴村委会	州级
26	非物质文化遗产	大瓦房彝族传统舞蹈“三被咕”	瓦房村委会	市级
27	非物质文化遗产	泥瓦构件制作技艺	甸尾村委会	州级





## 深度挖掘广通历史文化,推进全域旅游

### 文化特色康养旅游区

以半山酒店为特色,发展服务于商务商贸客流的生态康养产业;打造甘肃民俗美食一条街;充分挖掘皇殿山文化底蕴,建设一批特色民宿,做好文物保护修缮工作,以广通古镇建设项目为抓手,支撑形成历史文化特色旅游区。

### 山水生态康养旅游区

依托禄丰雕翎山自然保护区等原始森林资源,以及平地村温泉地热资源,打造森林康养型专家公寓、温泉康养小镇等产品,支撑形成以温泉康养、探险探秘、户外运动、水上游乐为核心的山水生态康养旅游区。

### 民风民俗体验旅游区

打造彝族风貌特色村,建立彝风民俗体验站;以田园休闲与自然养生(药养、林养、田养)为核心,串连以彝族文化为主的多种少数民族文化,打造集养生、观光、体验等多功能为一体的民俗体验旅游区。

### 农事体验观光旅游区

在清水、蒙七、雨多么等村(社区)以农业采摘体验、田园风光观光为主题,大力发展各类生态绿色果蔬种植产业,强化基础设施建设,开发露营等项目;打造农旅结合的农事体验观光旅游区,支撑乡村振兴战略落实。







# 05

## 镇村统筹发展与支撑体系

- 5.1 镇村体系构建
- 5.2 村庄布局优化
- 5.3 产业空间布局
- 5.4 构建城乡生活圈
- 5.5 交通体系
- 5.6 市政公共服务体系
- 5.7 基础设施及综合防灾



## 镇村体系构建

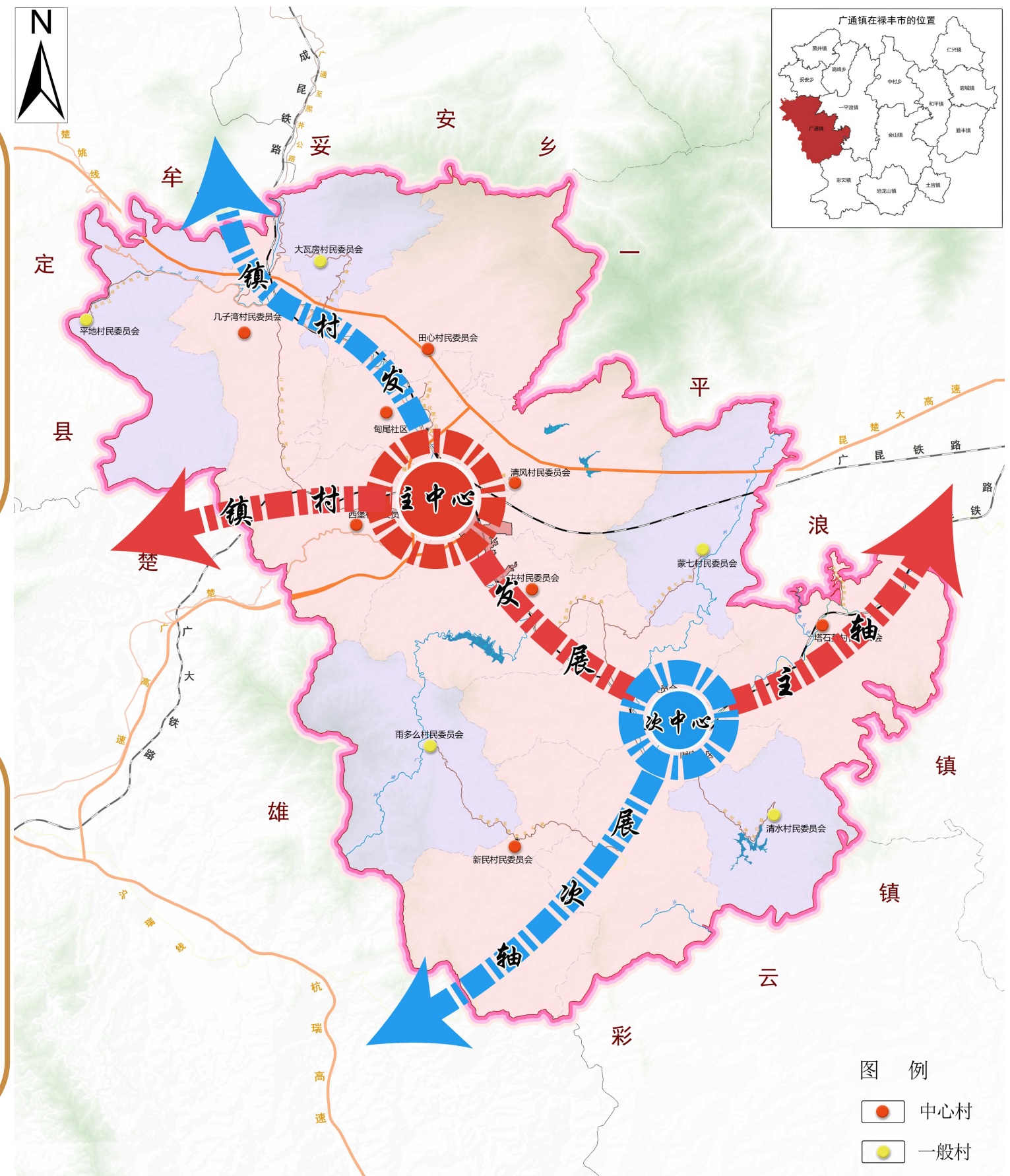
落实《云南省国土空间规划（2021—2035年）》、《楚雄州国土空间总体规划（2021—2035年）》和《禄丰县国土空间总体规划（2021—2035年）》要求，推动以城镇组团促进就近城镇化和城乡融合发展，综合考虑人口规模、村庄类型、经济职能、辐射范围等因素，构建“重点镇—中心村—一般村”的镇村体系。

## 镇村体系构建

**重点镇：**广通镇；

**中心村：**甸尾社区、旧庄社区、七屯村、清风村、西堡村、田心村、几子湾村、八屯村、塔石苴村、新民村；

**一般村：**大瓦房村、平地村、清水村、蒙七村、雨多么村。





顺应村庄发展规律和演变趋势，突出分类引导，根据发展现状、区位条件、资源禀赋，按照集聚发展、整治提升、城郊融合、特色保护、搬迁撤并5类分类推进村庄建设。落实《禄丰市国土空间总体规划（2021—2035年）》要求，广通镇细分2个城郊融合类行政村、5个集聚发展类行政村、8个整治提升类行政村。

### 村庄优化布局

**城郊融合类：**甸尾社区、七屯村

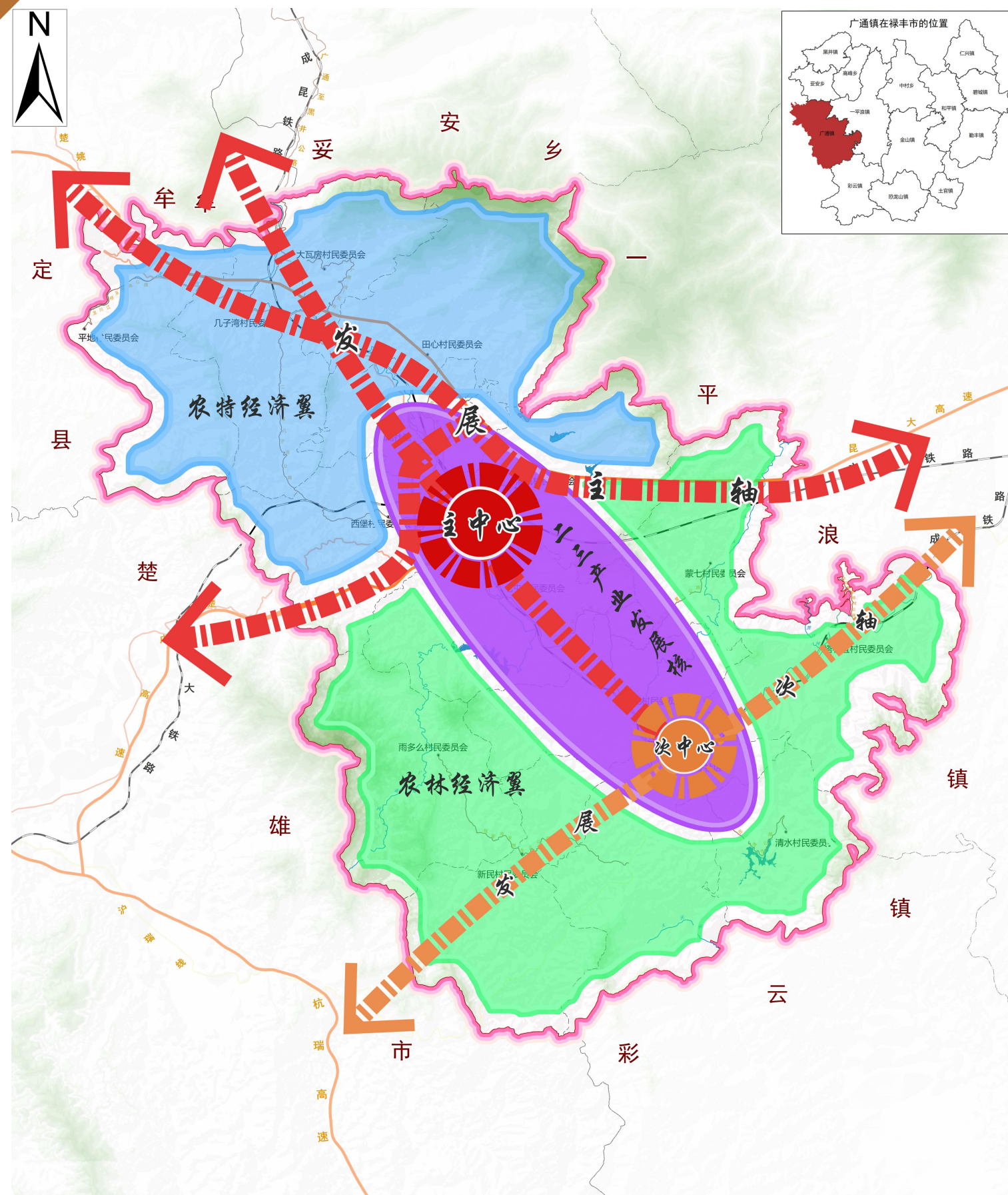
**集聚发展类：**旧庄社区、清风村、西堡村、田心村、几子湾村

**整治提升类：**大瓦房村、平地村、八屯村、清水村、塔石苴村、蒙七村、雨多么村、新民村



构建“两心三轴，一核两翼”的产业空间布局

- ◆ “两心” —— 主中心；次中心
- ◆ “三轴” —— 西向广楚高速公路沿线发展主轴；南北向发展主轴；东西向发展次轴
- ◆ “一核” —— 二三产业发展核
- ◆ “两翼” —— 农特经济翼；农林经济翼





### 乡村 生活圈

依托行政村，以1公里为半径，构建田心村、大瓦房、几子湾、平地村、清风村、西堡村、新民村等13个行政村生活圈。



### 城镇生活圈

5—10分钟层级。以镇区为核心，以500m为半径，构建1个10分钟生活圈。

15分钟层级。以广通镇的镇区为核心，以1公里为半径，构建1个15分钟生活圈。

### 社区 生活圈

依托社区，以1公里为半径，构建广通社区、旧庄社区、甸尾社区3个社区生活圈。



## 铁路线路

规划改扩建广通站，加快推进广大、广攀铁路复线建设，昆广铁路复线和成昆铁路广通至读书铺段的提质改造；提高铁路枢纽集散效率，使广通镇交通日益完善，物流通道更加便捷。

## 高等级公路

保障嵩明至楚雄、长水机场至楚雄高速公路广通段用地需求，加速形成昆楚第二通道，强化广通与昆明、楚雄的区域联系。保障禄丰市广姚线广通至牟定交界段和昆明眠山至广通公路提质改造用地，严格落实公路两侧的建筑控制区不少于30m，强化区域联系。

## 交通体系 优化

## 县乡道公路

保障庙山大道、物流大道、集镇-几子湾收费站、旧庄-彩云收费站、广通至清风、钱家村至雨多么等路段建设和提升改造用地需求，提高交通运营管理效率，提升道路等级，支撑旧庄-彩云、旧庄-苍岭、广通-黑井、广通-安安等区域联动发展。

## 农村公路

集中启动推进30户以上自然村通硬化路建设项目，对危险地段道路安装生命防护栏，加强农村公路安全生命防护工程建设，推进实施自然村进村道路硬化项目，力争自然村通畅率达到100%的建设目标。



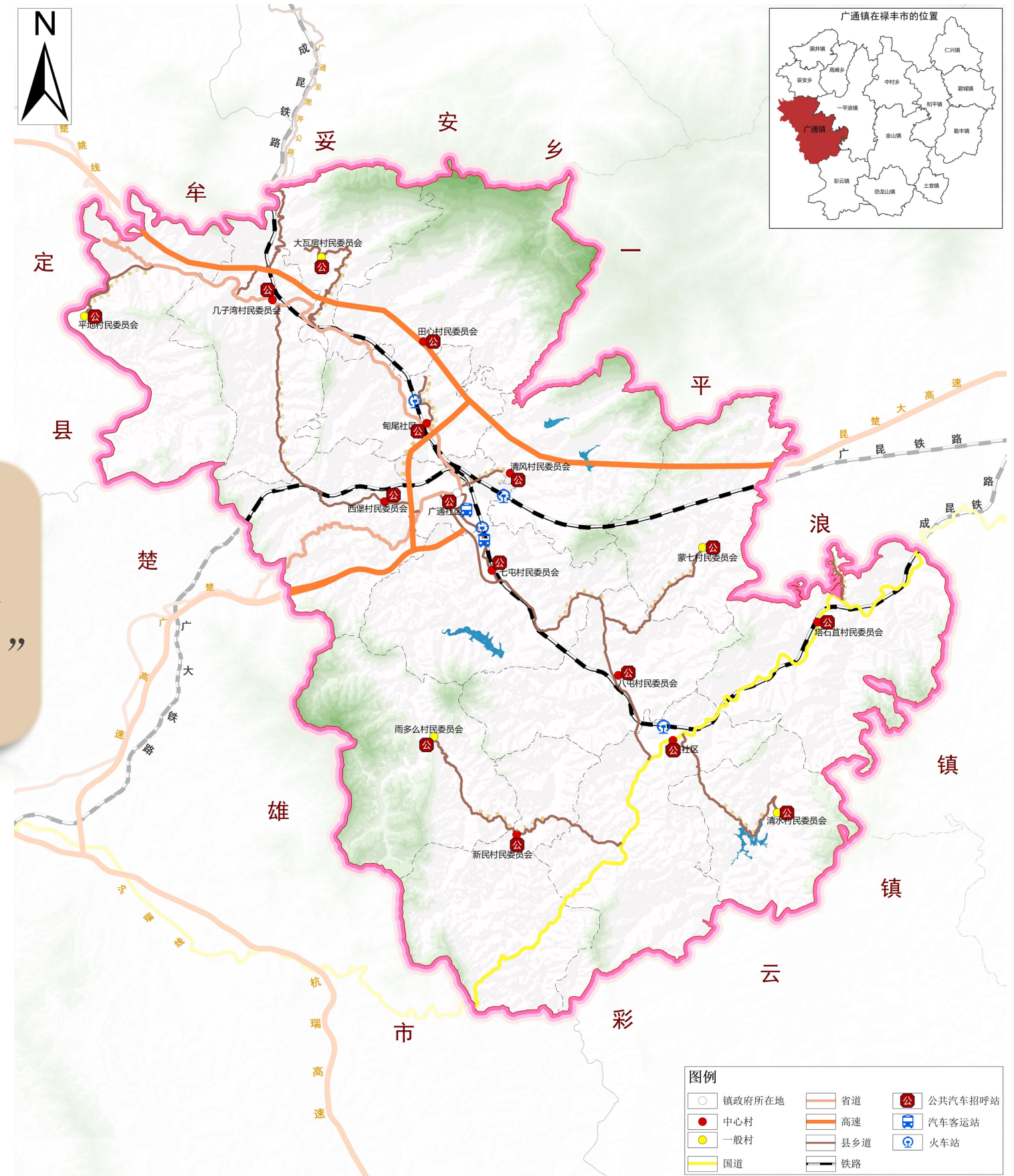


## 物流规划

以昆楚大铁路、成昆铁路永仁至广通段扩能改造工程建设为契机，充分发挥广通交通、区位、资源、环境优势，建设背靠昆明、面向东南亚及南亚开放的现代物流中心。

完善现有公路交通网络，加强与滇中产业聚集区“五纵五横”干线公路对接，与省内“七出省”“四出境”干线连接，与州内楚雄云甸苍岭片区、禄丰、南华、牟定、武定等各个“物流源”衔接，使广通成为全州、全省、全国物流枢纽。

以交通运输服务业发展为基础，进一步支撑电子商务、城乡高效配送发展，补齐乡村物流和农产品冷链短板，实现交通基础设施建设与物流产业联动发展，将广通镇打造成滇中产业聚集区重要的交通门户型城镇。





### 教育体系

保障广通镇镇中心幼儿园校舍、教学楼、活动场地改扩建用地，扩大公办学位供给。保障新建广通镇初级中学、高级中学、职业技术培训学校用地，全力提升办学条件和办学水平。

### 健康服务体系

加强广通镇公共卫生服务标准化建设，加快广通镇中心医院、广通镇卫生院、黑井安安卫生院合并项目建设，扩大民营医院规模，提高广通镇公共卫生服务覆盖率。

### 社会福利服务体系

优化广通镇区域医疗和养老服务机构布局，保障广通镇养老服务中心建设用地，健全覆盖集镇、社区（村）的养老服务网络，完善老旧小区各类福利设施建设。按照人均用地不少于0.1平方米的标准，分区分级规划设置养老服务设施。

### 特色文化事业建设

积极开展以甸尾“牛灯”庆丰节、“六月六”情人节为代表各民族传统节日活动；发展刺绣协会，推动文物修缮，抓好非物质文化遗产传承保护工作，开展广通老街百年手工面条、凉粉、清真大饼制作技艺非遗州级建设项目。





## 基础设施

### 供水设施

保障新建供水水厂用地，完善村组供水管网，全面提高供水水质，建成统筹城乡、服务均等的集中供水系统。

### 排水设施

保障新建污水处理厂用地，其他村配备污水处理设施，加快推进城乡环卫一体化项目。

### 电力设施

推进广通输变电项目，完善镇域电网网架结构，增强供电能力，推进公变低压线路安全隐患改造工程，提高供电可靠性。

### 通信设施

逐步扩大4G和光纤网络覆盖，加快推广5G网络在重点区域布局，落实5G基站、光缆线、地理管线等基础设施建设。







## 综合防灾



### 地质灾害防治体系

加强大海波1组滑坡、田心村委会田心小组滑坡、洼子村滑坡、瓦房村利品么小组滑坡、小利菇滑坡等地质灾害隐患点的防治和监测，建立地质灾害治理和预防相结合的防灾体系。



### 增强城市抗震能力

根据《中国地震动参数区划图》《云南省各地抗震设防烈度表》，设计基本地震加速度值为0.15g，广通镇域抗震设防烈度为7度，重要公共建筑和生命线工程提高1个设防等级。设立镇域抗震指挥中心，确保交通、通信、水、粮食、消防、医疗等满足震时需求。



### 建设防洪排涝体系

推进龙川江、广通河、旧庄河等河流治理，建设以监督系统、通信系统等非工程措施与工程措施相结合的防灾减灾体系，中心镇区防洪标准达到20年一遇，排涝标准20年一遇，雨水管渠设计重现期2年一遇。村庄防洪标准达到10年一遇，雨水管渠设计重现期1年一遇。



### 提升消防安全体系

完善消防设施，以集镇为主要防火支撑点，规划设置消防站，主要农村居民点（中心村）设置义务消防队。建筑密集、老旧的城镇社区或农村居民点中心位置配建消防水池。加强消防设施建设，将文物建筑的消防站、消防车通道等消防基础设施建设纳入新型城镇化和新农村建设。





06

## 中心镇区规划

6.1 中心镇区发展规模

6.2 用地布局

6.3 空间布局

6.4 镇区交通体系



规划  
范围

统筹坝区与集镇的保护与开发，合理划定中心镇区范围，主要以现有集镇为主，规划面积为226.39公顷。

划定中心镇区规划面积为226.39公顷，中心镇区镇开发边界163.69公顷。

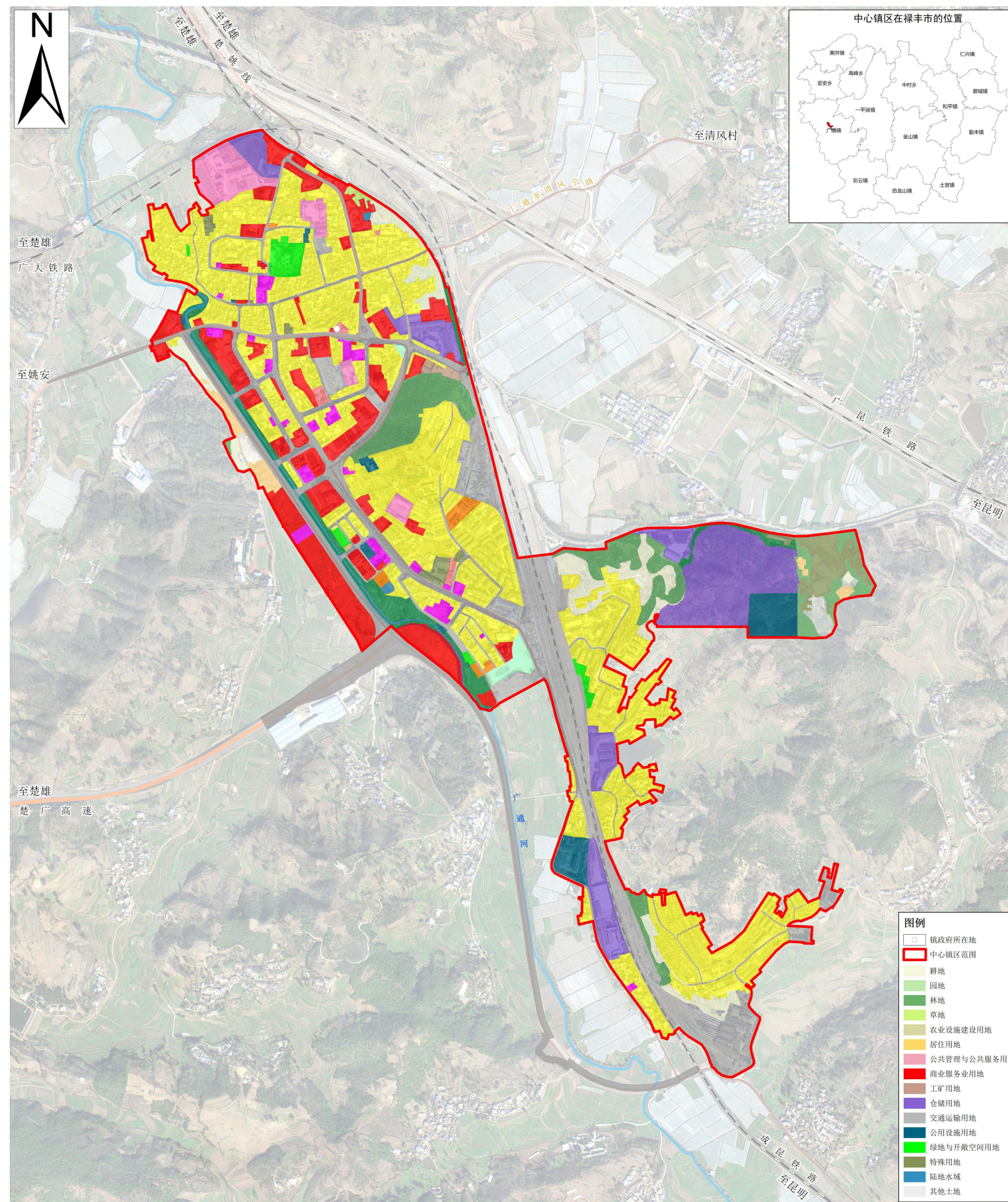
发展  
规模





## 中心镇区用地布局

落实中心镇区结构，调整中心镇区域镇建设用地结构和布局。中心镇区用地分类分为耕地、居住用地、公共管理与公共服务用地、商业服务业用地、仓储用地、交通运输用地、公用设施用地、绿地与开敞空间用地、特殊用地等16大类。



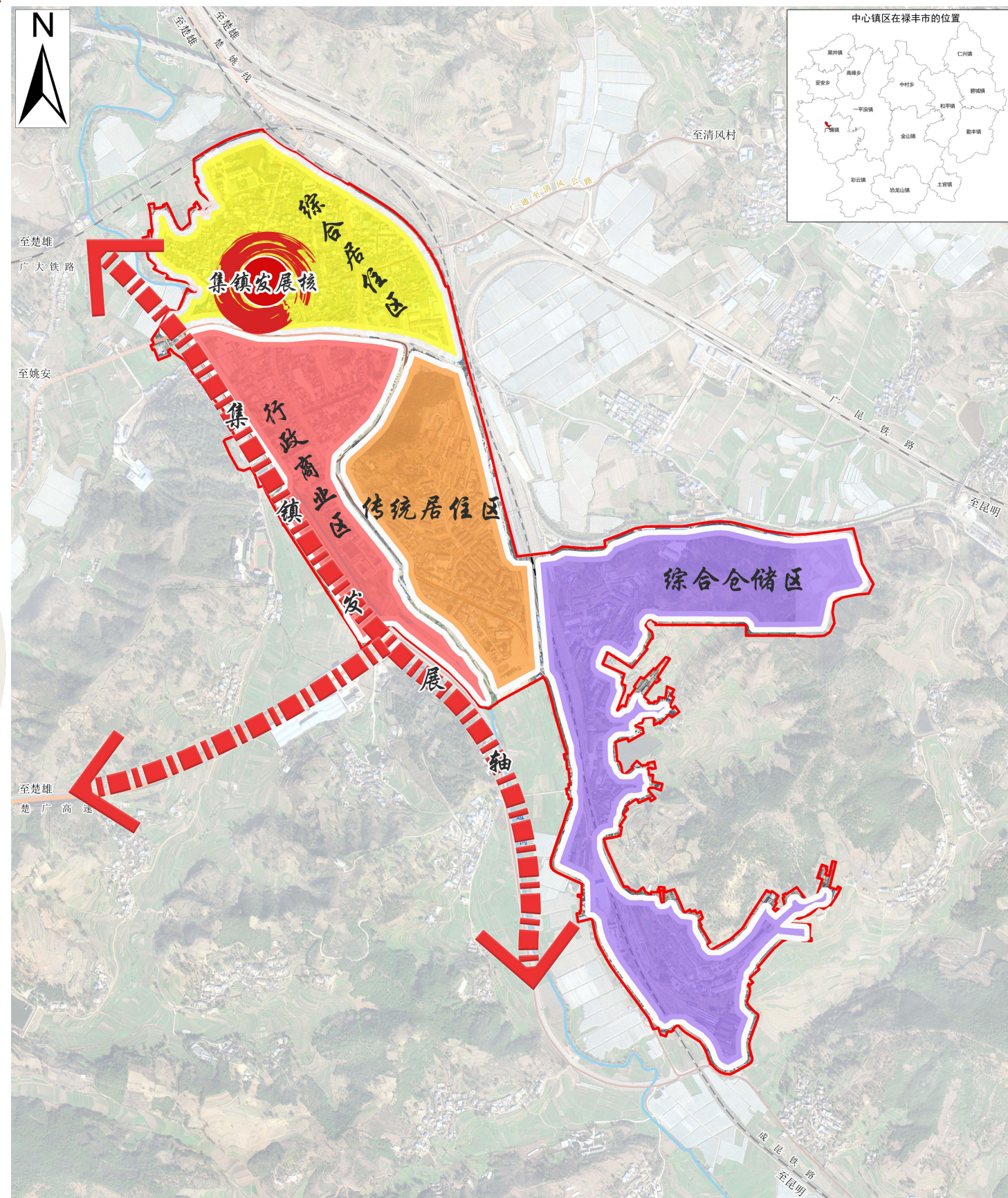


构建“一核一轴四区”的中心镇区空间布局

◆ “一核” —— 集镇发展核

◆ “一轴” —— 集镇发展主轴

◆ “四区” —— 行政商业区；综合居住区；  
传统居住区；综合仓储区

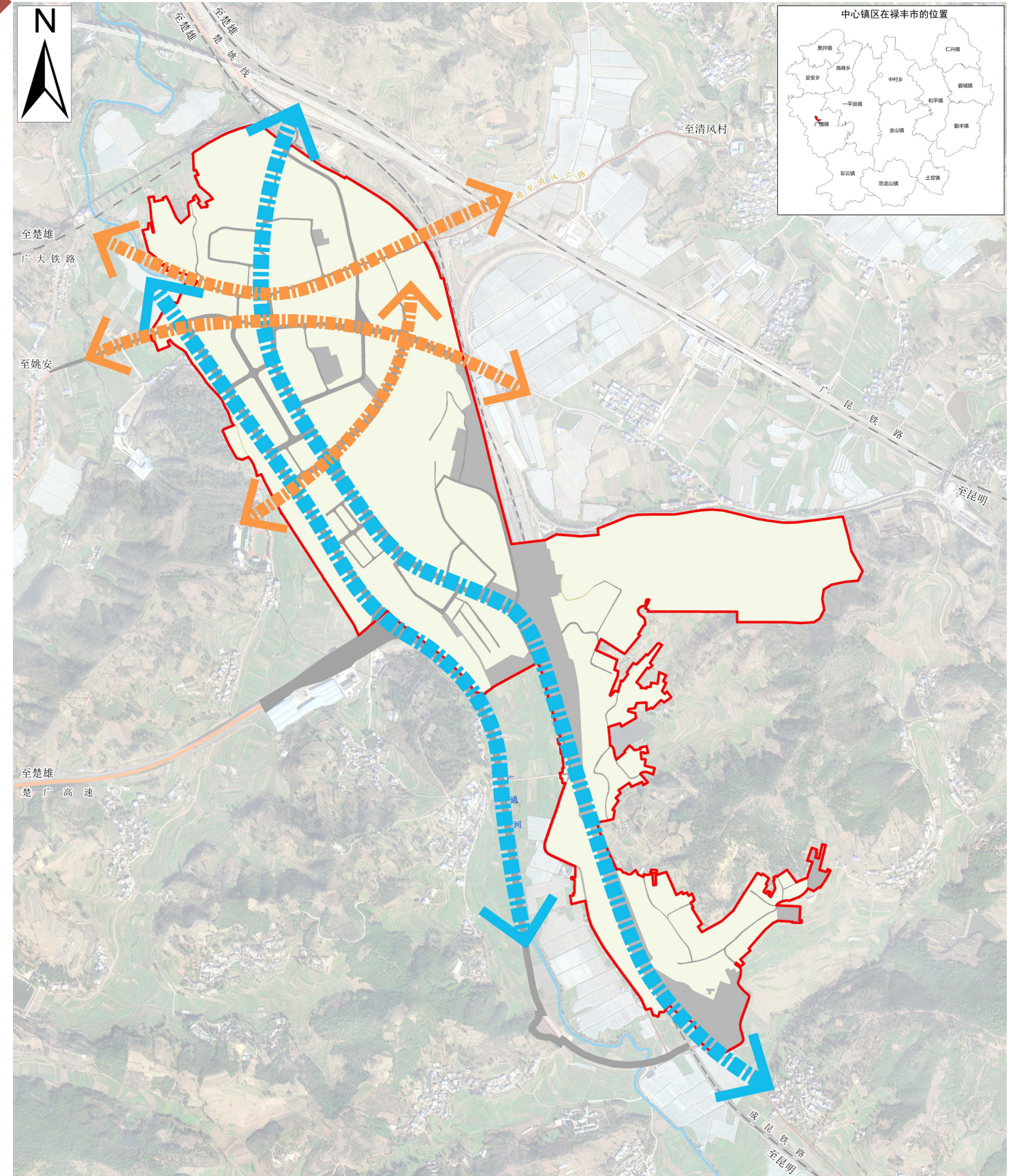




构建“三横两纵”的中心镇区交通体系布局

◆ “三横” —— 广通老街；322省道；  
庙山大道

◆ “两纵” —— 高速公路连接线；金光  
大道





### ■ 强化交通网络，完善综合交通体系

#### 镇区对外交通规划

加快推进昆广铁路、广大铁路、广攀铁路复线的建设和广（通）楚（雄）一级公路、庙山大道、物流大道、集镇-几子湾收费站等路段提升建设，强化区域联系，提高道路网络连通性。

#### 内部道路系统规划

以主干道为主骨架，打通重要交通节点和“丁字路”、“断头路”，加快形成主、干、支、小区道路四级网络。优先发展公共交通，加强公共交通场站和配套设施建设。

#### 交通设施布局规划

优化公交运行线路，抓好停车设施规划建设。加快交通信号灯、交通标识标牌、隔离栏等交通设施改造工程，提升镇区交通路网绿化率，推进道路亮化净化工程，打造美丽广通公路。





07

## 生态修复与国土 综合整治

7.1 山水林田湖草修复

7.2 全域国土综合整治



## 水环境水生态修复



规划实施大过坝水库、赵家菁水库2个水源地保护工程和龙川江、广通河、旧庄河等3个河道治理工程以及新民莲花坝、三丘田、大过坝等水库除险加固和清淤增效工程。因地制宜开展流域水环境综合治理，逐步提升水生态系统功能。

## 森林生态保护修复

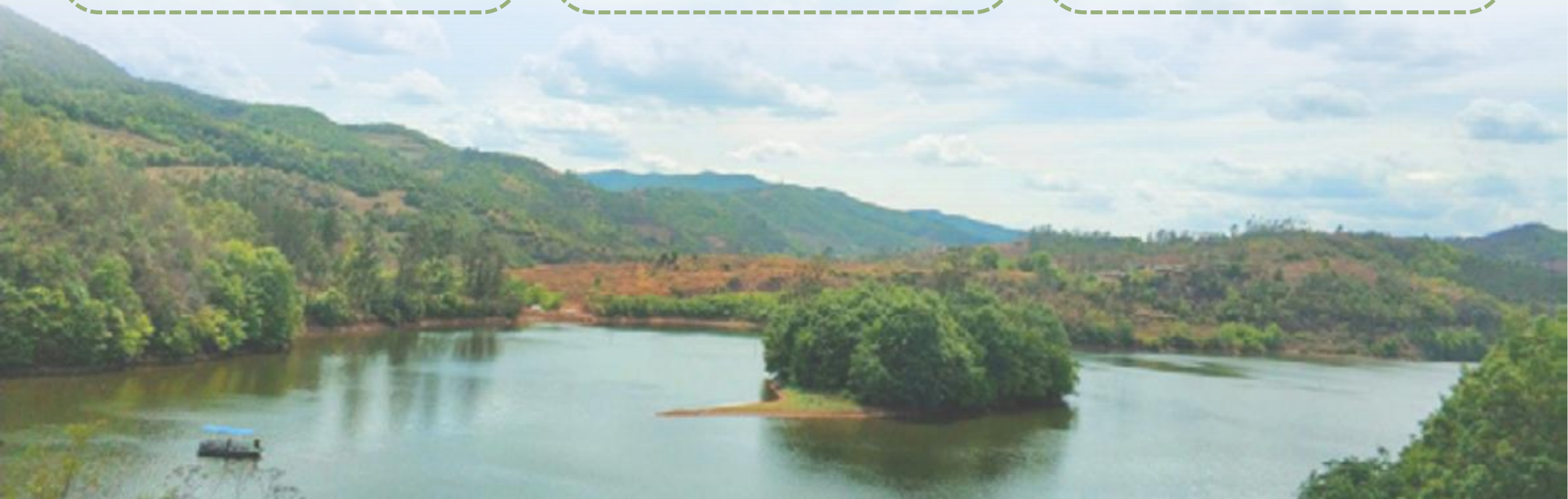


以雕翎山和樟木箐自然保护区及镇域南部、北部等重要森林生态系统为主，生态保护修复以自然恢复为主，适当辅以封山育林、植树造林等工程恢复措施，保护天然林资源，开展林地后备资源开发，增加森林覆盖率，维护生态系统稳定。

## 生态保护修复工程



规划在天然林、自然保护区等林地生态系统类型丰富的地区，采取植被恢复等措施，提高森林覆盖率，逐步恢复生态系统功能。规划河道综合治理工程。开展清淤疏浚工程等整治工程，防治水土流失，美化河岸景观，改善河流生态环境。





### 推进农 用地综 合治理

建设高标准农田。提高耕地、园地集中连片程度，开展耕地提质改造、农田水利、农田防护等工程；以广通坝子和旧庄坝子等资源丰富、光热条件良好区域为重点，加强旱改水、坡改梯力度，大力建设高产稳产农田，有效提高耕地质量和粮食产能。

开展城市更新项目，对广通铁路小区、廉租房小区、观音寺片区进行老旧小区改造；规划实施大瓦房村、甸尾村、田心村农村建设用地整治项目。优化农村建设用地结构布局，推动城乡建设用地增减挂钩，提升建设用地节约集约利用水平，构建城乡建设用地集聚新格局。

### 引导低 效存量 用地盘 活

### 矿山生 态修复

严格落实矿产资源开发、地质环境恢复治理与土地复垦统一规划，制定“一矿一策”修复档案和生态修复方案，恢复和提升矿山生态功能。重点对几子湾村委会蚕豆田村铜矿、几子湾大荒地砂岩等历史遗留矿山进行生态修复工作。





08

## 规划实施保障

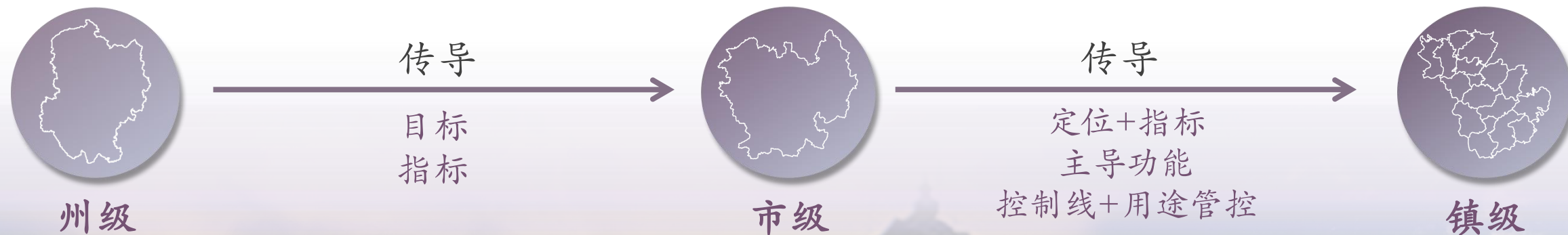
8.1 规划传导

8.2 实施保障



# 规划传导

建立市—县—镇（乡）规划层级传导机制



落实上位  
规划

传导乡镇  
规划

指引详细  
规划

明确强制  
内容

纳入规划“一张图”

接入国土空间  
基础信息平台

形成一张全域坐标统  
一的基础底图

构建国土空间  
规划一张蓝图





加强党的领导

坚持党对国土空间规划工作的全面领导，落实党委和政府空间规划管理主体责任。



建立规划实施机制

融入统一的国土空间基础信息平台，严格规划修改审批制度，落实规划实施考核监督制度。



建立规划传导机制

强化规划纵向传导，统筹专项规划横向传导。



完善规划实施配套政策

完善土地利用配套设施，财政税收协同发展，完善城乡空间治理政策。



### 规划政策保障

加强规划实施组织领导

培育公共参与机制

建立规划实施动态检测预警和动态评估调整机制

规划政策保障

完善国土空间规划实施监督和考核机制

健全国土空间规划用途管制

