

土官镇国土空间规划 (2021—2035年)

公众征求意见稿

1、公示时间：

2024年4月3日至2024年5月3日（共30日）

2、公示平台：

禄丰市人民政府门户网

<http://ynlf.gov.cn/>

3、公众意见收集途径：

社会各界可通过信件邮寄，电话或发送电子邮件方式提交（请在邮件名称或信封上标注“土官镇国土空间规划意见建议”字样）

电子邮箱：tgzdzbg@126.com

联系电话：4831000

邮寄地址：禄丰市土官镇人民政府

邮政编码：651200

土官镇人民政府

2024年4月3日

前言 | PREFACE

禄丰市地处云南省中部，楚雄州东部，土官镇地处禄丰市东部，东与土官镇接壤，南与易门县接壤，西邻禄丰市恐龙山镇，北邻禄丰市金山镇。

以习近平新时代中国特色社会主义思想为指导，全面落实习近平总书记关于国土空间规划相关工作的重要指示精神 and 二十大会议精神，全面贯彻落实党中央、国务院关于推进“多规合一”、建立国土空间规划体系并监督实施的决策部署，按照市委市政府工作安排，依据相关法律法规，组织编制《禄丰市土官镇国土空间规划（2021 - 2035年）》（以下简称《规划》）。

《规划》顺应新时代国土空间治理要求，坚持统筹发展与安全，基于资源环境承载能力，在落实耕地和永久基本农田、生态保护红线、城镇开发边界三条控制线的基础上，优化生产、生活、生态空间布局，整体谋划国土空间开发保护新格局，为土官镇经济社会发展提供空间保障。

《规划》是对乡镇行政辖区范围内国土空间保护、开发、利用及修复作出的具体安排，是对上级国土空间总体规划以及专项规划的细化落实，是编制详细规划（含村庄规划）的基础，为实施国土空间用途管制提供基本依据。

规划期限和范围

规划范围：土官镇行政辖区内全域国土空间，辖土官社区、指挥营社区、老鸦关社区、寨脚社区、海田社区五个行政村。

规划期限：2021-2035年。规划基期年为2020年，近期目标年为2025年，目标年为2035年。

规划层次：乡镇域、中心镇区。

COMTENTS | 目录

- 01 坚持目标引领，明确土官发展方向
- 02 强化底线管控，优化国土空间格局
- 03 梳理镇村体系，推动镇村合理发展
- 04 保护自然资源，塑造乡村特色风貌
- 05 保障生态安全，提升生态系统质量
- 06 完善支撑体系，打造安全舒适人居
- 07 优化乡镇功能，建设宜居魅力土官
- 08 强化规划传导，保障规划有效实施



PART 01

坚持目标引领，明确土官发展方向

1.1 总体定位

1.2 目标愿景

1.3 国土空间开发保护策略

1.1 总体定位

中国绿色钛谷



西南装备基地



魅力滇中桃源



楚雄州产业重镇



幸福和谐土官



1.2 目标愿景

2025年规划近期年

土官镇国土空间治理体系基本构建，国土空间开发保护格局得到优化，锚固耕地和永久基本农田目标，推动国土综合整治，遏制耕地数量减少，强化工业强镇用地支撑；产业转型加快，一二三产业有效融合；城镇空间更加宜居，基础设施网络不断健全，脱贫攻坚成果得到巩固和拓展，城乡一体化进程加快，基本公共服务深入推进，乡村振兴迈出坚实步伐，经济发展基础进一步夯实；“十四五”时期的重大基础设施项目、重大产业项目、民生保障项目等有效落地。

2035年规划目标年

国土空间开发保护格局基本稳定，国土空间新格局成为高水平保护、高质量发展的重要支撑，空间治理体系和治理能力现代化基本实现。美丽乡村基本建成，产业高质量发展，城乡融合、产业融合进入新阶段，生态保护、环境质量、资源利用等走在全市前列。区域间经济合作和竞争优势明显增强，全面建成生态环境优美、新型工业绿色发展、城乡生活品质宜居、生态休闲观光旅游充分发展的“魅力土官”。



1.3 国土空间开发保护策略

强化资源底线约束 筑牢山水生态基底

构建生态安全格局，加强全域生态保护与修复，建设生态与游憩功能兼具的生态空间体系。



优化农业空间格局 全面助力乡村振兴

坚持最严格的耕地保护制度，筑牢粮食安全底线。统筹农业产业整体布局，通过国土综合整治增加农业产能。



全面构建支撑体系 提升空间治理水平

完善内外畅通综合交通体系，优化常规城乡公交体系、加速慢行绿道实施，发展绿色低碳交通方式。





PART 02

强化底线管控，优化国土空间格局

2.1 强化资源底线管控约束

2.2 优化国土空间规划分区

2.1 强化资源底线管控约束

永久基本农田



坚持最严格的耕地保护制度，永久基本农田一经划定，任何单位和个人不得擅自占用或者擅自改变用途，严禁未经审批违法违规占用。

城镇开发边界



城镇开发边界一经划定，原则上不得调整。因国家重大战略调整、国家重点项目建设、行政区划调整等确需调整的，按国土空间规划修改程序进行。

村庄建设边界

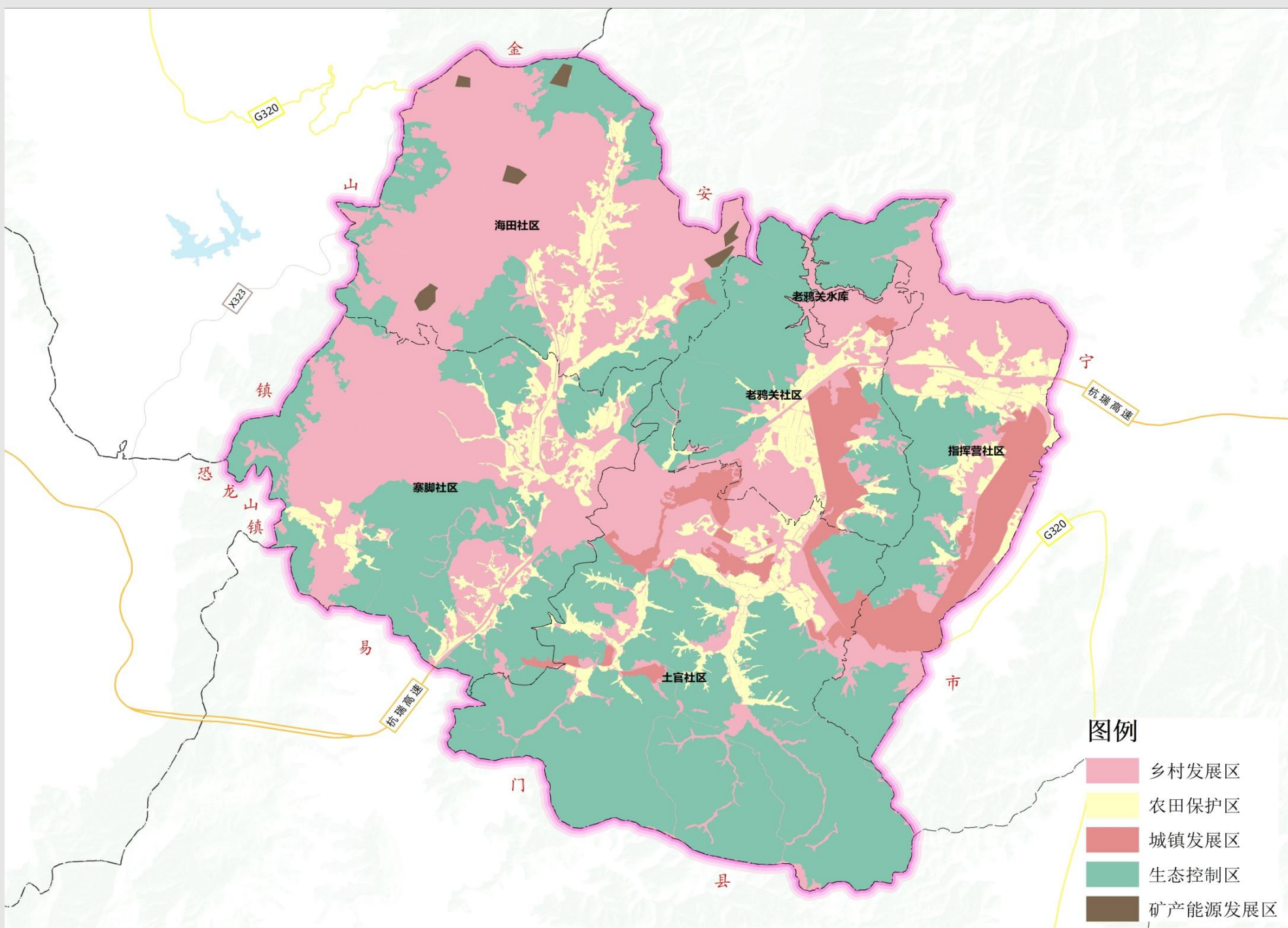


村庄建设边界是村庄规划中的刚性管控线，除上位规划明确的产业用地、基础设施用地以及零星机动指标落地之外，不得在村庄建设边界外新增建设用地。村庄建设边界外规划保留的建设用地图斑，允许依法办理乡村建设规划许可证翻建，但不可扩建。



2.2 优化国土空间规划分区

生态控制区	生态保护红线区外，需要予以保留原貌、强化生态保育和生态建设、限制开发建设的自然区域。
农田保护区	永久基本农田和一般耕地相对集中需严格保护的区域，包含了永久基本农田保护区、储备区和其他重要耕地区。
乡村发展区	农田保护区外，为满足农林牧渔等农业发展以及农民集中生活和生产配套为主的区域。
城镇发展区	城镇开发边界围合的范围，是城镇集中开发建设并可满足城镇生产、生活需要的区域。
矿产能源区	为适应国家能源安全与矿业发展的重要陆域采矿区、战略性矿产储量区等区域。





PART 03

梳理镇村体系，推动镇村合理发展

3.1 构建镇村体系

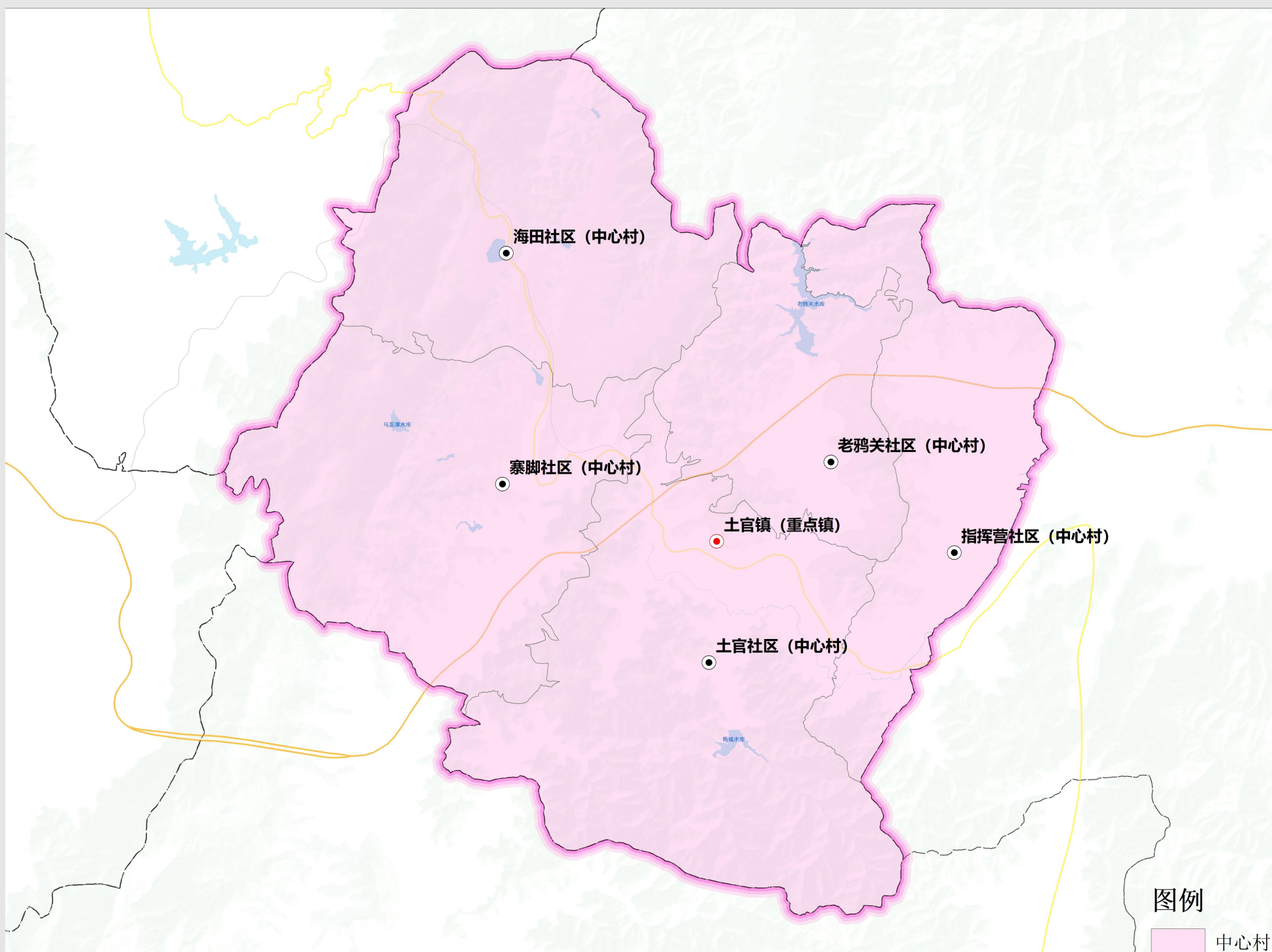
3.2 优化村庄布点

3.3 统筹公共服务设施

3.4 引导特色产业布局

3.1 构建镇村体系

在强化中心村发展的同时，以“促进优势村庄发展、推进多极联动”为目标，差异化引导镇域村庄发展，构建“**重点镇-中心村**”的两级镇村等级结构。**形成1个重点镇、5个中心村**，不断提升中心村发展效能，构建全域发展新格局。

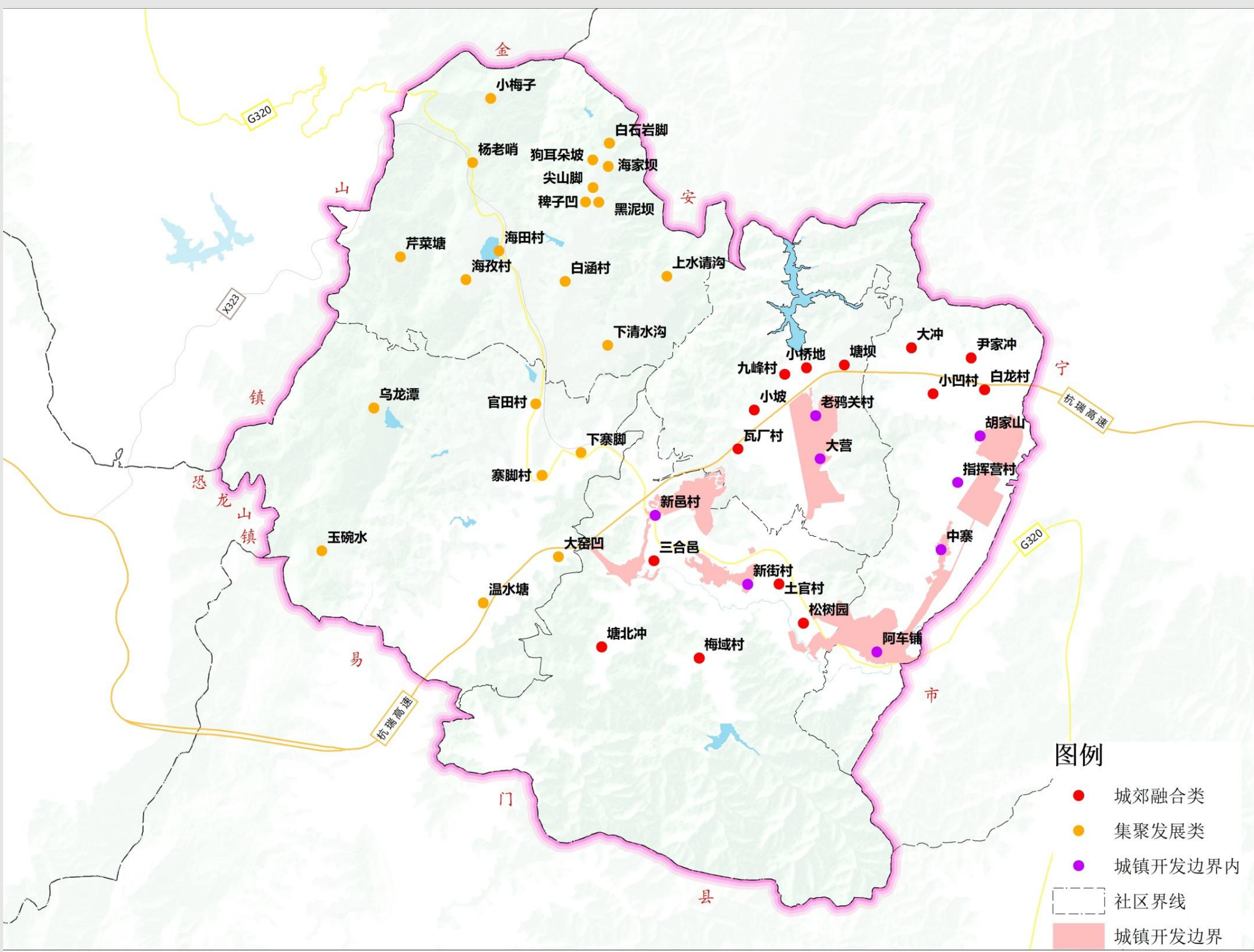


3.2 优化村庄布点

顺应村庄发展规律和演变趋势，立足不同村庄的资源禀赋、区位条件、发展现状、民族特色、文化脉络，按照城郊融合类村庄、集聚发展类两种类型推进村庄布局优化，其中有8个自然村位于城镇开发边界内不进行村庄分类。

集聚发展类： 现有规模较大的村和其他有较好的区位交通、产业基础、设施条件，发展前景较好的村庄，共划定集聚发展类自然村21个。

城郊融合类： 城镇开发边界外的重点特色镇近郊区的村庄，共划定城郊融合类14个。



3.3 统筹公共服务设施

土官镇构建“**镇级服务节点 - 村级服务节点**”的两级城乡公共服务中心体系，分层次布局，全覆盖供给公共服务设施。

镇级服务中心：建立以土官镇人民政府及周边行政设施、体育设施、商业设施、娱乐设施为核心的镇域公共服务中心。

村级服务节点：在土官社区、指挥营社区、老鸦关社区、寨脚社区、海田社区分别建设一处村级服务中心。



3.4 引导特色产业布局

一心一轴两片区

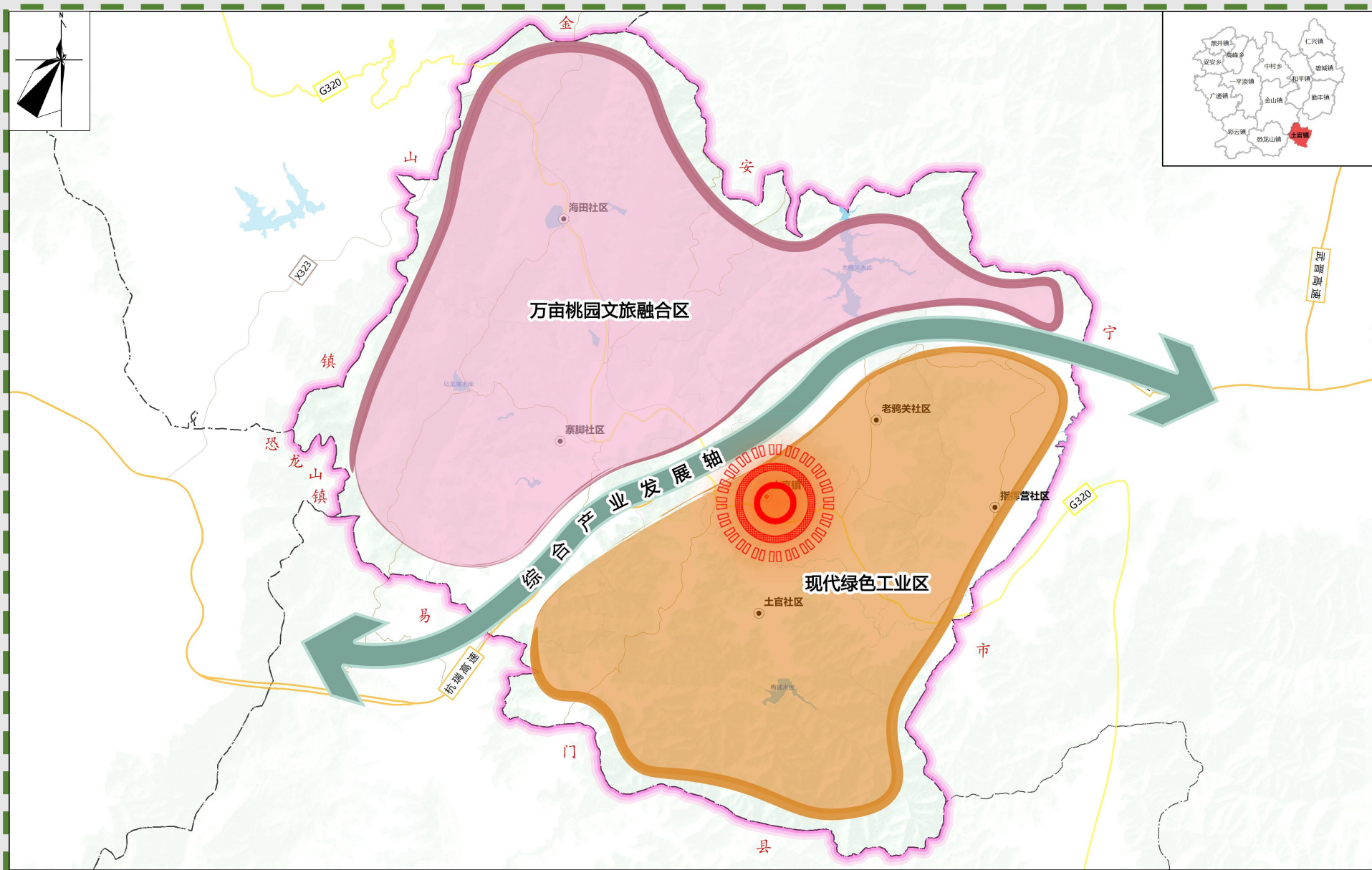
一心：土官镇构建的综合产业核心

一轴：以杭瑞高速公路为主轴，推动沿线产业的协同发展

两片区：

现代绿色工业区：以新材料为主，重点发展钛合金新材料、装备制造为主的现代绿色工业区。

万亩桃园文旅融合区：利用寨脚社区乌龙潭、玉碗水，海田社区芹菜塘、杨老哨等地连片种植的万余亩优质桃园资源，深化种植技艺，丰富桃产品系列，传承桃文化精髓；将桃文化、民族文化以及古丝绸之路的过境文化相结合，构建独具特色的文化旅游胜地。





PART 04

保护自然资源，塑造特色风貌

4.1 自然资源保护与利用

4.2 历史资源保护与传承

4.1 自然资源保护与利用

耕地资源保护与利用

严格落实耕地保护目标

至2035年，全镇耕地保护任务不低于上级下达指标。

落实耕地占补平衡和进出平衡

落实上位规划确定的耕地后备资源空间划定成果。

提升耕地质量

按照“集中连片、旱涝保收、节水高效、稳产高产、生态友好”的建设要求，逐步把永久基本农田建成高标准农田。

严格耕地用途管制

坚持最严格的耕地保护制度，严格控制耕地转为非耕地。



4.1 自然资源保护与利用

林草湿地资源保护与利用

统筹林草湿地保护，提升生态系统固碳增汇。

将森林、草地、湿地作为最重要的自然碳库资源，加强林草湿地保护，持续推进荒山植树造林、城市绿化建设等国土绿化行动，强化天然林和公益林管护，开展湿地保护与修复，维护湿地生物多样性，提升林草植被覆盖度、森林蓄积量，提升陆域生态系统碳汇能力。



4.1 自然资源保护与利用

水资源保护与利用

加强水域空间保护，保障水生生态水安全。

深入落实最严格水资源管理对饮用水源保护的要求，重点推进老鸦关水库水源的保护；落实上位规划划定的河湖管理范围，结合不同流域水系分布特征，按照实施差异化进行水系保护建设。

严守水资源开发利用总量和用水效率红线。

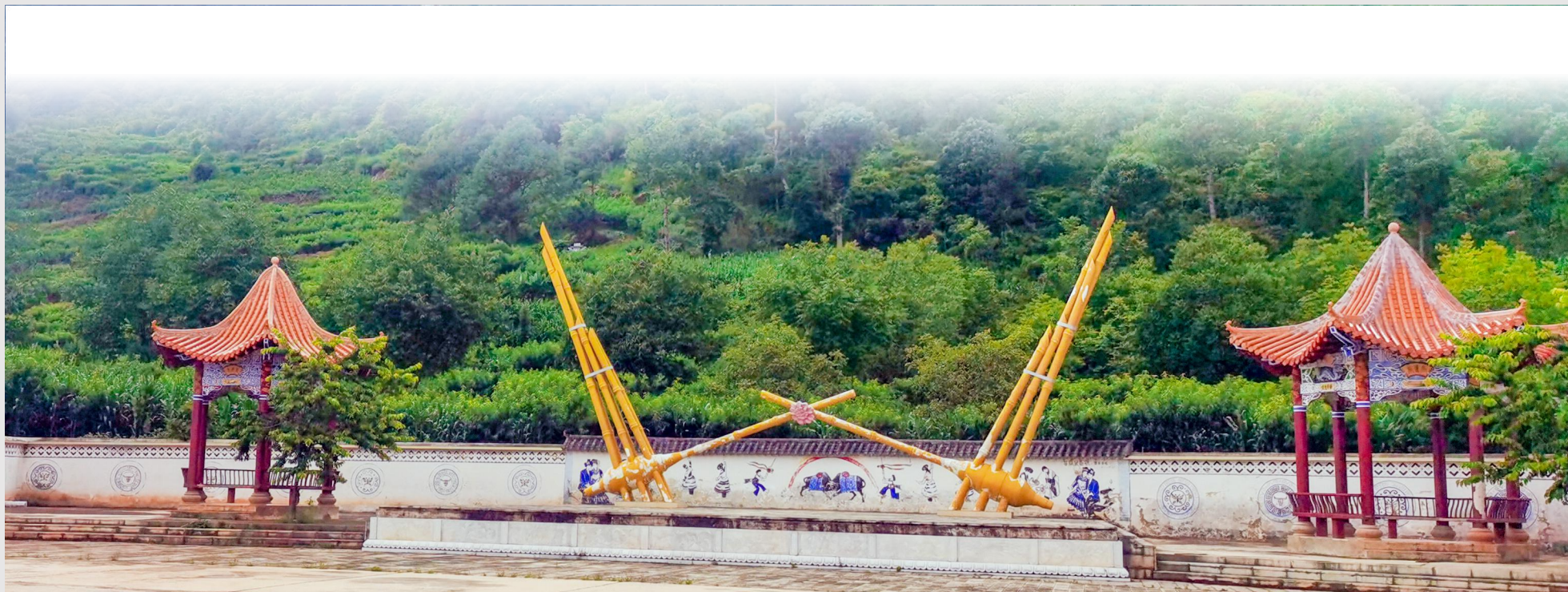
严守水资源开发利用控制、用水效率控制和水功能区限制纳污“三条红线”，严控水资源开发利用上限，建立水资源刚性约束制度。



4.2 历史资源保护与传承

土官镇境内拥有16个文物保护单位、2个非物质文化遗产，其中省级文物1个，州级文物1个，市级文物5个，登记文物4个，暂未确定文物7个。

类别	名称	级别
文物保护单位	滇中古驿道（禄丰段）	省级
	瓦厂汪氏家庙	州级
	麦田河大梁堆	市级
	四道田大梁堆	市级
	胡家山大梁堆	市级
	周氏家族墓	登记文物
	土官革命烈士陵园	登记文物
	土官村老井	登记文物
	胡家山胡家祠堂	登记文物
	下寨脚土主庙	未定级
	9 - 1 滇中古驿道（禄丰段）	未定级
	9 - 2 老鸦关小石桥	未定级
	9 - 3 狮子口烽火台遗址	未定级
	9 - 4 老鸦关公署遗址（弘嗣殿常住碑记）	未定级
	9 - 18 老鸦关公署遗址	未定级
	9 - 19 老鸦关哨遗址	未定级
非物质文化遗产	土官镇苗族古老鼓制作和表演艺术	市级
	土官镇玉碗水苗族歌舞之乡	市级





PART 05

保障生态安全，提升生态系统质量

5.1 强化“山水林田湖草”系统修复

5.2 开展全域国土综合整治

5.3 推进矿区生态修复

5.1 强化“山水林田湖草”系统修复



• 森林生态保护与修复工程：

规划在林地生态系统类型比较丰富的地区，采取植被恢复、野生动物栖息地恢复等措施，实施长江防护林、封山育林、退化林地的修复治理工程，提高森林覆盖率，逐步恢复生态系统功能。



• 水源地保护工程：

规划实施老鸦关水库、梅域村水库水源地保护工程。根据水源地周边生态破坏、污染程度，采取在水库周边建立生态屏障，种植适宜的水生植物，绿化造林等措施，减少污染，提升和改善水质。



• 河道综合治理工程：

规划实施禄脰河、土官河河道治理工程。以小流域为单元，采取工程措施、林草措施、农业耕作措施，开展清淤疏浚工程、坡岸整治工程，结合景观绿化工程实施水土流失综合治理，减少泥沙进入江河湖库，稳固河岸，防治水土流失，美化河岸景观，改善河流生态环境。



5.2 开展全域国土综合整治

1

建设高标准农田

- 规划实施高标准农田建设项目，按照“田成方、路相通、旱能灌、涝能排”建设标准，建成布局合理化、农田规模化、农艺科技化、生产机械化、经营信息化、环境生态化的高标准农田。

2

开展农村建设用地整治

- 规划实施建设用地整治项目。以优化农村建设用地结构布局，提升农村建设用地使用效益和集约化水平为目标，实施农村宅基地、其他低效闲置建设用地整理工程。



5.3 推进矿区生态修复

1

积极推进绿色矿山建设

- 完善绿色矿山建设机制；推进绿色矿山储备申报与监督管理。

2

加强矿区生态保护修复

- 强化生态环境治理修复；履行环境恢复治理义务；解决历史遗留矿山问题。

3

明确矿区生态修复重大工程

- 开展历史遗留矿山生态修复；露天矿区综合治理。





PART 06

完善支撑体系，打造安全舒适人居

6.1 交通设施规划

6.2 市政基础设施规划

6.3 综合防灾设施规划

6.1 交通设施规划

对外交通骨架

一高速：杭瑞高速横跨镇域，三合邑高速收费站位于土官镇西面。

一国道：G320国道从西北向东南穿越镇域。

完善内部网络

完善内部网络，加强镇村、产业节点之间道路连通，打造“土官——老鸦关——海田——寨脚——乌龙潭”旅游环线。

提升农村道路

规划形成高品质美丽乡村公路网，推进农村公路网的网络状布局优化，着力提高农村公路通达深度，实现农村公路干支相连。实现30户以上人口规模自然村公路硬化率达到100%。

运输网络建设

强化配套现有的交通网络建设，提升城乡客货运输网络覆盖和服务。



6.2 市政基础设施规划

落实上位规划确定的重要市政基础设施及廊道的控制要求，综合服务人口和产业布局等因素，科学预测给水、排水、电力、环卫、燃气等设施的需求总量。

供水设施

统筹水资源开发和保护，强化老鸦关水库、梅域村水库及地下水等的统一管理，优化配置，提高水资源利用效率和效益。

排水设施

提升雨污水收集处理能力，完善污水处理处置设施布局。

电力设施

提高新能源和可再生能源利用比例。按照“因地制宜、多能互补、重点突破、政策配套”的原则，有序推进光伏太阳能、风电和生物质能的开发利用。

环卫设施

推进乡镇垃圾转运体系建设，逐步建立“户收集 - 乡镇转运 - 市处理”为主的垃圾收集清运与处理体系。

燃气设施

建设天然气调压站，结合道路规划安排环状燃气管道，保证供气的安全性。



6.3 综合防灾设施规划

保障地质环境安全

严格按照有关规定执行禄丰市地质灾害防治分区划分方案，重点防治滑坡地质灾害，建立地质灾害治理和预防相结合的防灾体系。

增强城镇抗震能力

土官镇的抗震设防烈度设定为7度，为确保生命线系统和重要基础设施的安全性，其设防等级需相应提高一个等级。对于新建的建设工程或项目，必须严格遵循国家和省的相关规范标准，确保避开活动断裂带，并建立地震预警终端，以保障公共安全。

建设防洪排涝体系

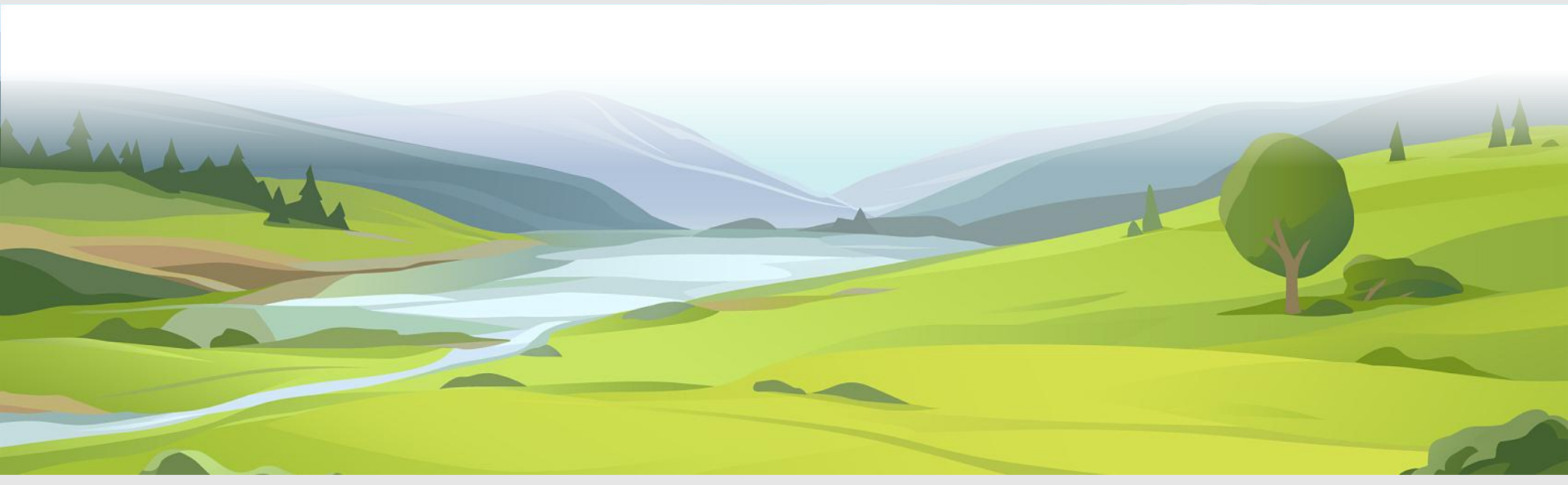
土官镇河洪采用10年一遇防洪标准，山洪采用10年一遇的防洪标准。

提升消防安全体系

进一步加强农村消防安全工作，推动建立“一委一队一站”，即消防安全委员会、专职消防队和消防工作站。

建立完善高效的人防体系

人防工程建设与城镇建设和地下空间开发利用相结合，充分利用规划区内的公共绿地、停车场、公园和地下行车道、过街通道建设人民防空工程，使其具备平时防灾抗震、战时防空抗毁的多重功能。





PART 07

优化乡镇功能，建设宜居魅力土官

7.1 优化城镇区空间布局

7.2 优化中心镇区道路结构

7.1 优化乡镇区空间布局

一心

位于土官镇人民政府的综合服务中心

一轴

沿镇区主干道形成的镇区发展主轴

五区

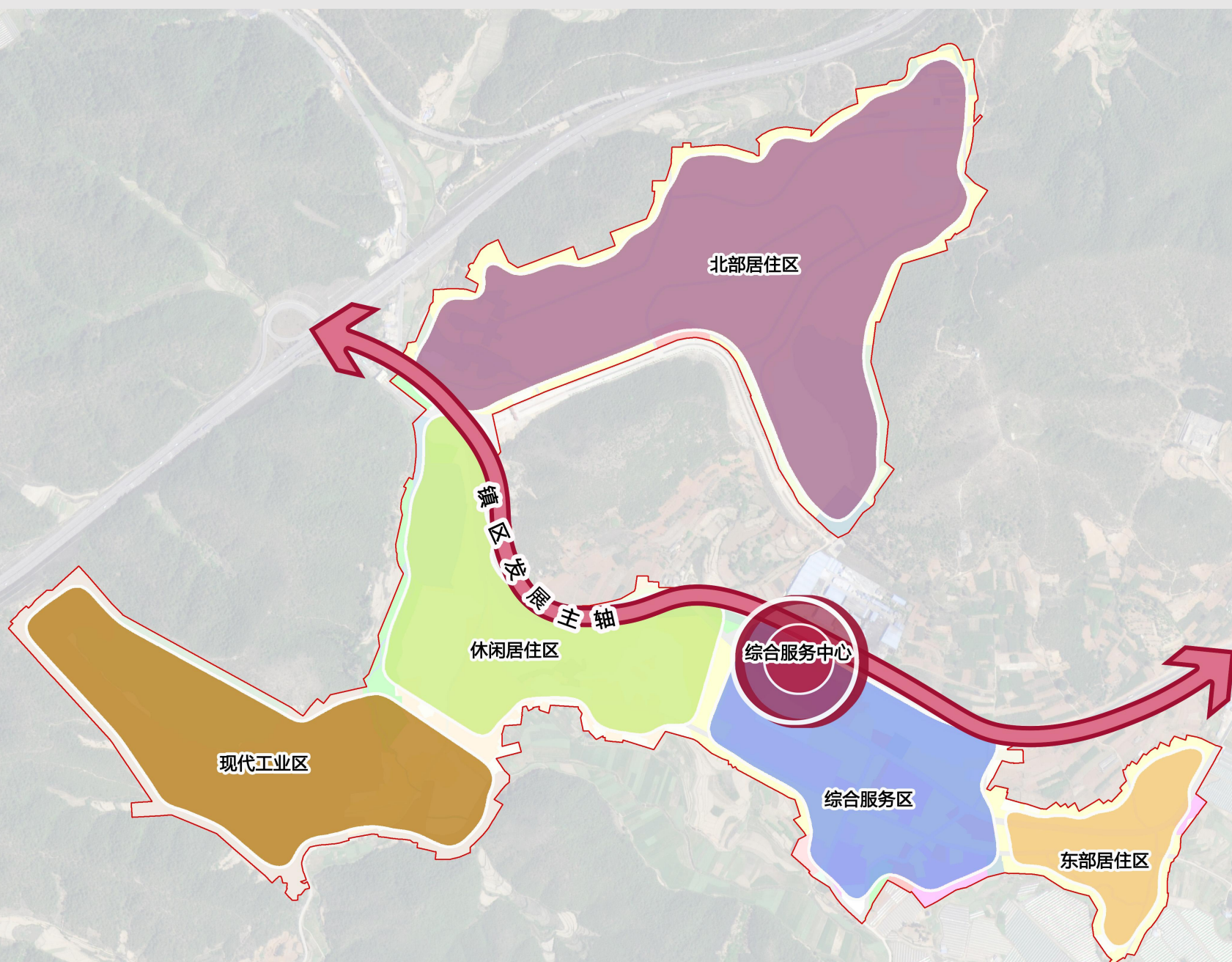
综合服务区：由政府、卫生院、派出所、学校等形成的综合服务区

东部居住区：以松树园为主形成的东部居住区

休闲居住区：以三合邑村、禄脰河、公园绿地形成的休闲居住区

现代工业区：以新材料为主的现代工业区

北部居住区：以新邑村、云南旅游产业城形成的北部居住区

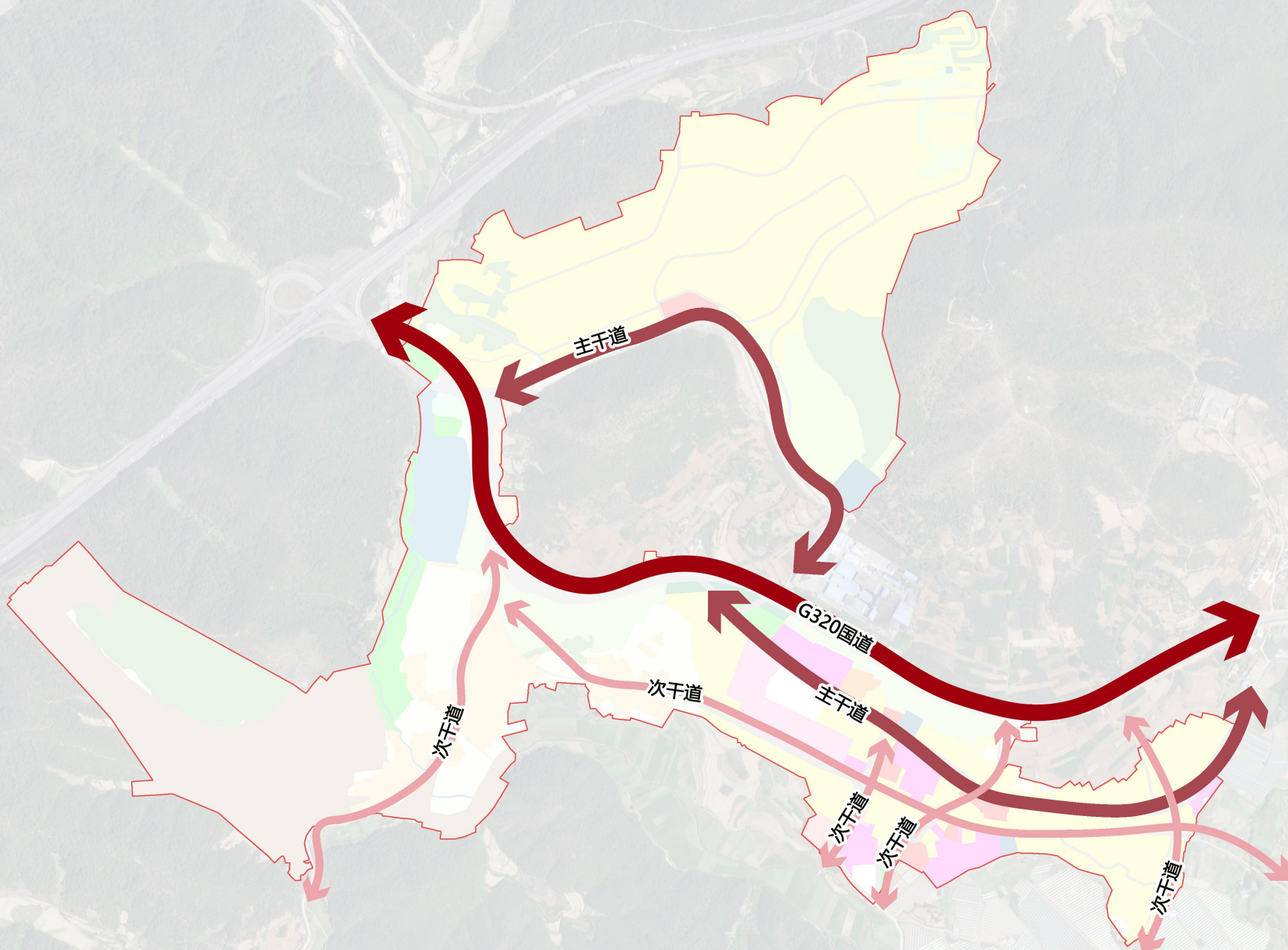


7.2 优化中心镇区道路结构

一国道两主多次

中心城区道路布局以现有道路为基础，围绕新的城镇发展格局，以G320国道为主骨架，理顺主要交通节点，局部结合地形、地物的走向进行调整形成“一国道一主四次”的路网结构。

规划道路网包括国道、主干道、次干道三个层级。





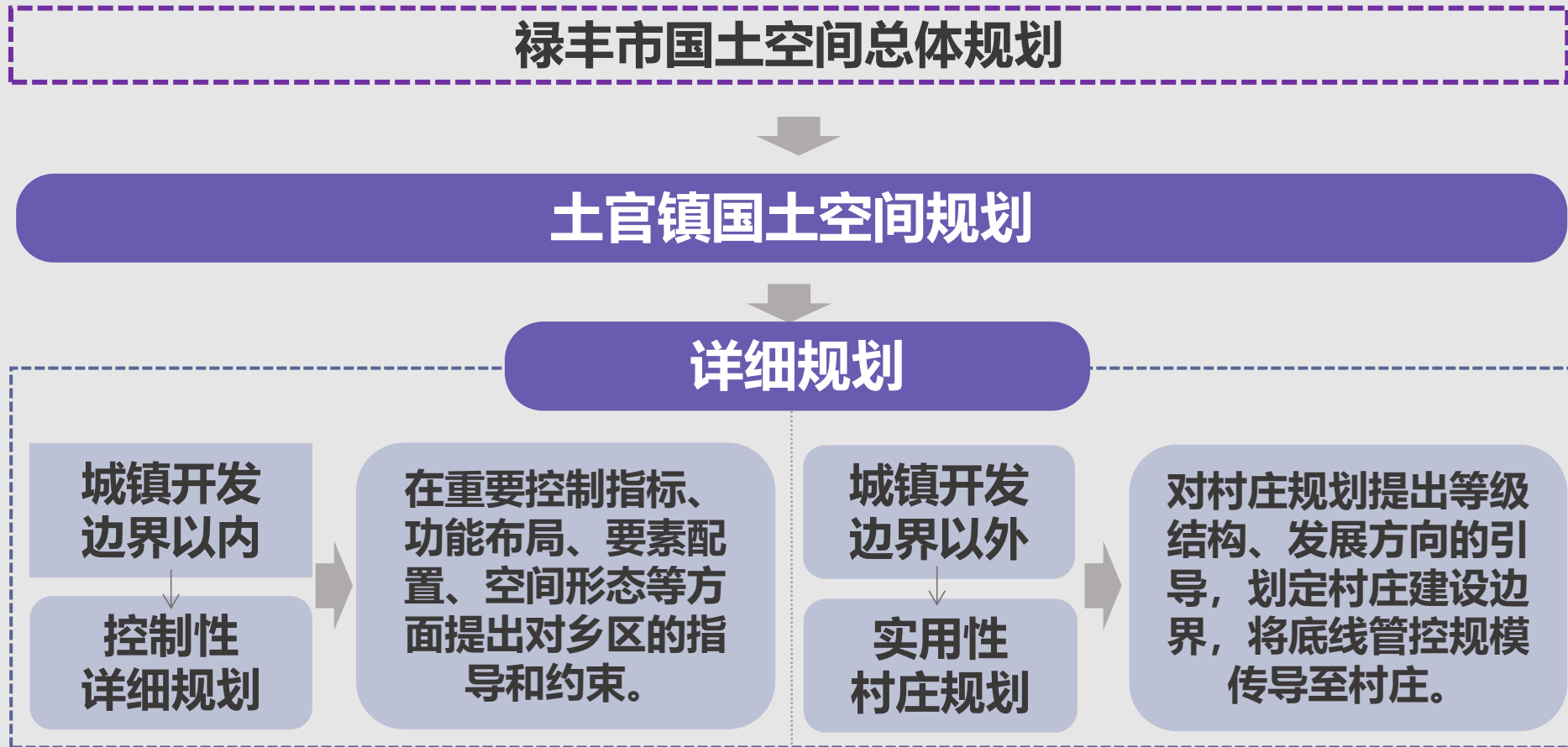
PART 08

强化规划传导，保障规划有效实施

8.1 实施保障

8.2 规划传导

8.1 实施保障



8.2 体制机制与制度建设

加强党的领导

坚持党的统一领导，充分发挥党总揽全局，协调各方的领导核心作用，把党的领导贯彻到国土空间规划编制实施全过程各环节。

健全规划法规政策体系

加大政策法规在保障规划实施中的力度，进一步完善规划编制体系和实施管控要求，发挥规划和土地政策对空间管理的双调控作用。

强化全过程公众参与

坚持开门编规划，搭建全过程、全方位的公众参与平台，建立贯穿规划编制、实施、监督及国土空间治理全过程的公众参与机制。

健全规划实施的监督考核问责制

将规划评估作为规划实施监督考核的重要内容。建立健全规划监督、执法、问责联动机制，创新监管手段，强化监督信息互通、成果共享，形成各方监督合力。

