

《禄丰市勤丰镇国土空间总体规划（2021-2035年）》 （草案）公示

禄丰市勤丰镇人民政府

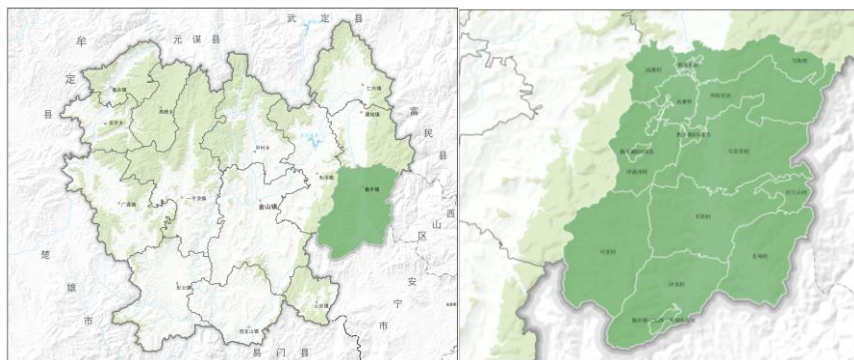
2023年8月

《禄丰市勤丰镇国土空间总体规划（2021-2035年）》（草案）公示

1 规划范围与期限

规划范围为禄丰市**勤丰镇**行政辖区范围，面积**252.62**平方公里。包括鸡街、可里、沙龙、北甸、羊街、马官营、高寨、洋溪冲、高楼、马街、红土山共等11个行政村（社区）。

规划期限为**2021-2035**年，近期至2025年，远期至2035年。



区位及规划范示意图

2 上位规划传导

严格落实《禄丰市国土空间总体规划（2021-2035年）》统筹划定的勤丰镇耕地保护目标、“三条控制线”及主体功能区传导。

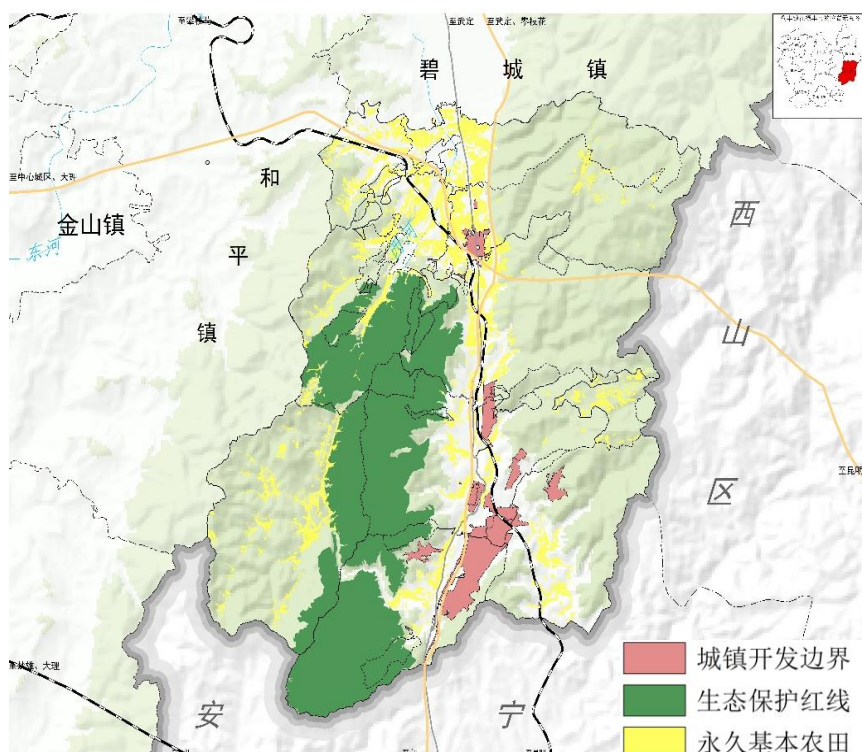
耕地保护目标**2586.01**公顷（**3.88**万亩）

永久基本农田**2198.94**公顷（**3.30**万亩）

生态保护红线**5163.09**公顷（**7.74**万亩）

城镇开发边界**759.46**公顷（**1.14**万亩）

总体规划确定勤丰镇主体功能区为**城市化地区**，叠加功能为**重点小城镇**。



国土空间控制线规划图

3 规划定位与目标

勤丰镇发展定位为“**云南化工园、钛业桥头堡、产业新高地、绿色和谐镇**”。

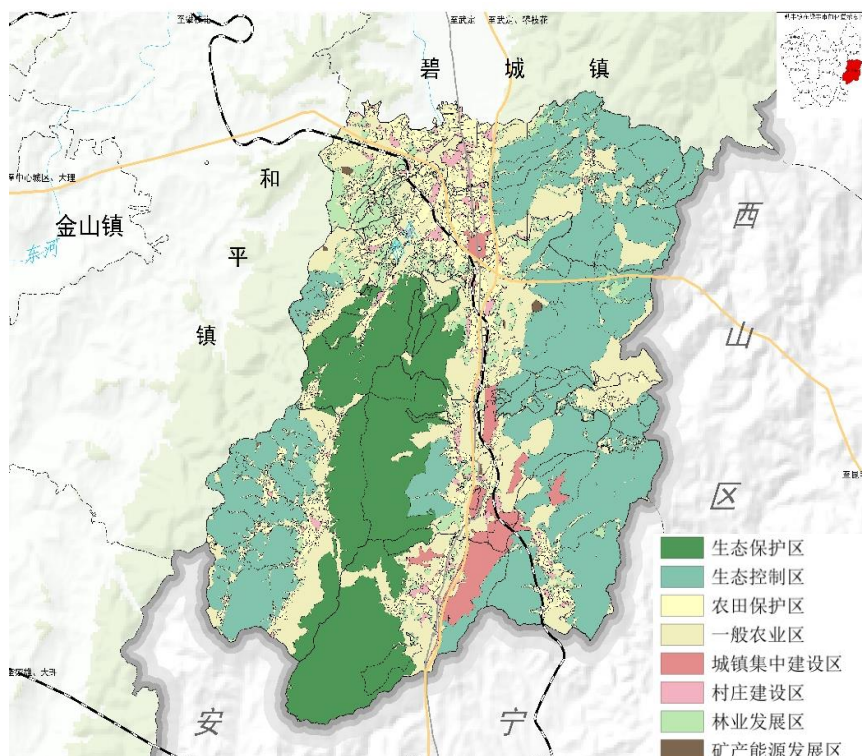
勤丰镇规划目标：

近期：至2025年

基本与市级构建国土空间治理体系，不断强化耕地保护，老青山生态屏障功能不断强化，优化工业用地布局，积极融入禄丰城镇圈建设。

远期：至2035年

农业空间支撑乡村振兴形成示范，老青山生态屏障功能不断彰显，城镇空间更协调，工业空间集约高效，建成禄丰城镇圈核心引擎之一。



国土空间规划分区图

《禄丰市勤丰镇国土空间总体规划（2021-2035年）》（草案）公示

4 整体发展规模

规划至2035年，镇域常住人口**3.02万人**。
规划至2035年，镇域建设用地**759.46公顷**。

5 镇村统筹发展

规划至2035年，全镇统筹划定村庄建设边界上限**777.39公顷**，不超过现状村庄建设用地规模的**1.1倍**。根据现状村庄建设用地规模、底线约束情况，结合规划镇村体系村庄等级、村庄类型，限定各村庄建设用地边界划定倍数及村庄建设用地边界上限。

6 产业发展规划

坚持“传统产业+支柱产业+新兴产业”多元发展。传统产业做优烤烟、萝卜、山药、水稻、玉米、花卉、经果林种植业和生猪、肉牛养殖业，全链条发展优质粮烟、特色果蔬、精品花卉、生态养殖等高原特色现代农业产业，打响“勤丰山药”“勤丰花卉”“勤丰萝卜”等地理品牌商标；支柱产业做强以化工、冶金、建筑建材为主的工业；新兴产业做特钛产业，重点发展适用于航空、航天、航海等领域的高端钛材料，努力创建云南钛锆产业集聚创新区，发展新型物流等辅助产业和为工业配套服务的第三产业。

7 综合支撑体系

道路交通设施

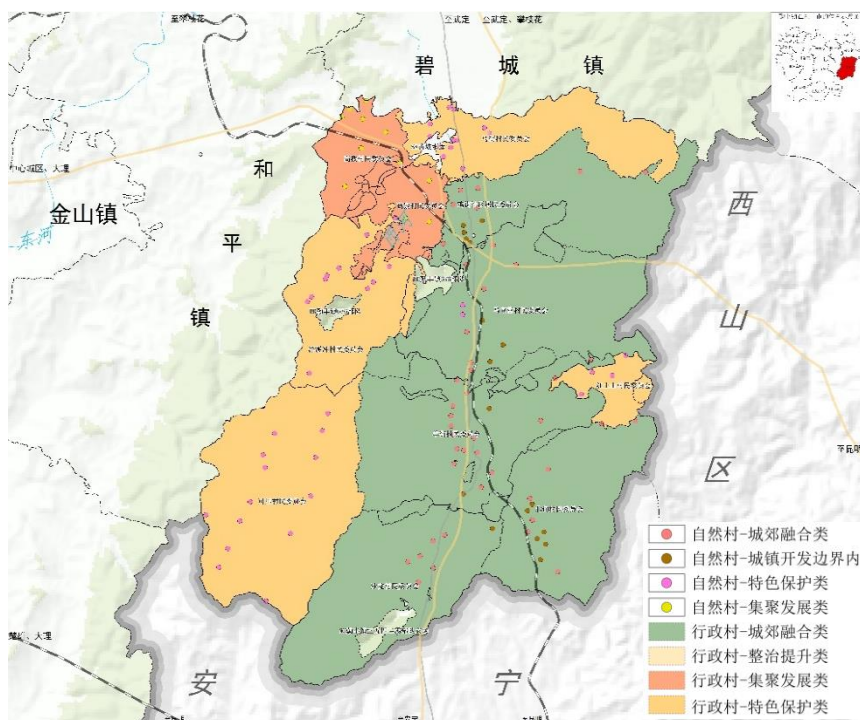
打造绿色高效的综合交通体系，形成以成昆铁路、高速公路、省县公路为主的骨干交通网，构建“**三纵两横**”公路网格。在区域交通基础上，优化完善镇域交通网络，强化镇政府驻地与村庄、村庄与村庄间的道路联通，形成城乡一体的交通网络。

三纵：现状武易高速公路、省道S215提升改造、现状安武公路；

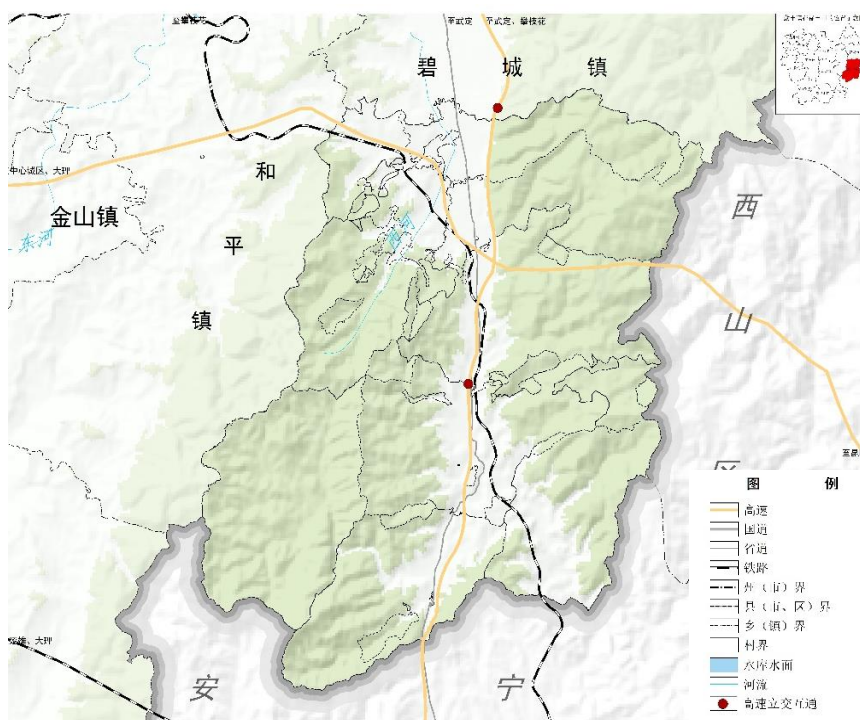
两横：现状昆楚大高速公路、规划禄丰至大荒地一级公路。

区域供水和农业水利设施

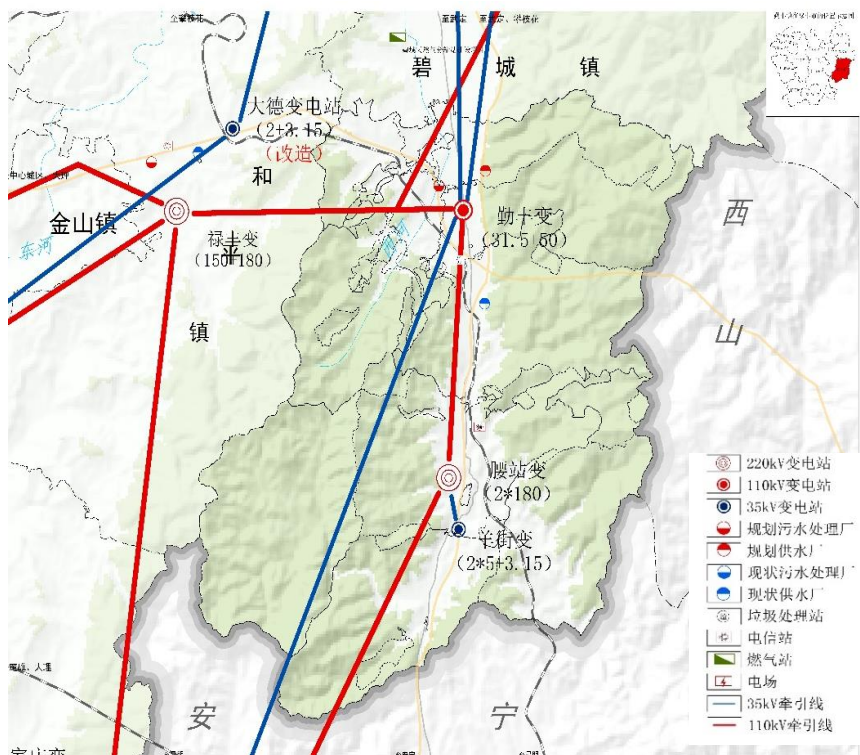
不断推动滇中引水楚雄州段建设，新建家冲水库，确保镇域内供水充足，同时不断实施东河水库提水至勤丰工业园区，确保工业园区用水充足。



村庄布局与分类图



综合交通规划图



基础设施规划图

《禄丰市勤丰镇国土空间总体规划（2021-2035年）》（草案）公示

区域基础设施共建共享

电力设施：规划拟建110KV变电站3座，并将镇区35KV变电扩建为110KV变电站；镇区及各村均设置变压器等变电设施，镇区10kV电力线沿道路敷设，在镇区新建区地段可采用直埋电力敷设。各村间电力线采用架空线。

电信设施：规划在拟建电信二局一座，并扩建现状勤丰镇电信支局，同时全镇加大中国移动和中国联通移动电话业务覆盖率。规划在各村范围内的通讯线路沿规划道路采用架空线。

环卫设施：镇域的垃圾处理以“村收集、镇处理”的运转模式进行，远期实现生活垃圾分类和垃圾资源化处理。

综合防灾与安全韧性

综合采取有效措施提升镇域韧性发展水平，形成全天候、系统性、现代化的安全保障体系。完善自然灾害监测网络和应急救助指挥系统。建立健全救灾储备管理制度。

8 风貌特色打造

突出工业文化主题风貌引导，彰显地域特色，构建山水林田湖草城村交融的整体空间意象。加强城市设计，强化对建筑风貌、高度、体量、密度、色彩等要素的管控。

9 生态修复与国土综合整治

推动山水林天湖草系统修复、国土综合整治、矿山生态修复等19个项目，其中，推动哨箐、秧田箐、洋溪冲等5个水库清淤增效；大冲箐水库、干工坝水库2个水生态修复；高寨、马官营等6个农村建设用地整治；高楼村建筑用砂岩6个等历史遗留矿山生态修复。

10 中心镇区用地布局

至规划期末，各类用地规划如下：

居住用地：规划面积56.50公顷，主要分布于勤丰集镇内，合理推动城市更新。

公共管理与公共服务设施用地：规划面积4.48公顷，主要分布于武新线以北区域。并在武新线以北规划幼儿园等教育用地。

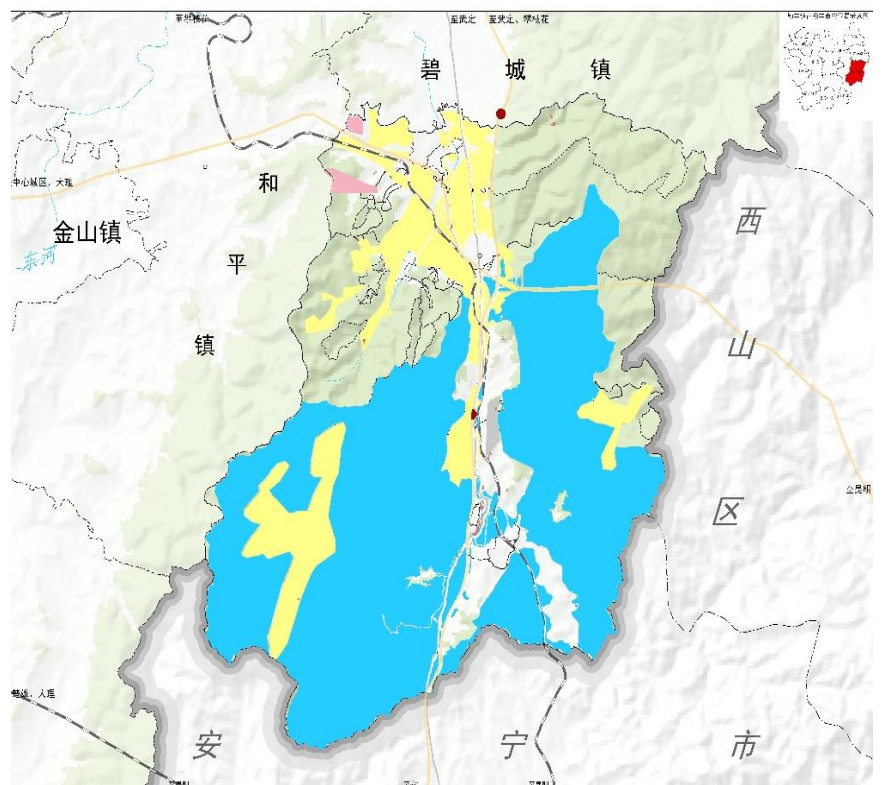
商业服务业用地：规划面积7.32公顷，主要分布于武新线沿线，打造餐饮街区。

■ **工矿、仓储用地：**规划面积647.73公顷，主要分布于禄丰产业园区勤丰片区。

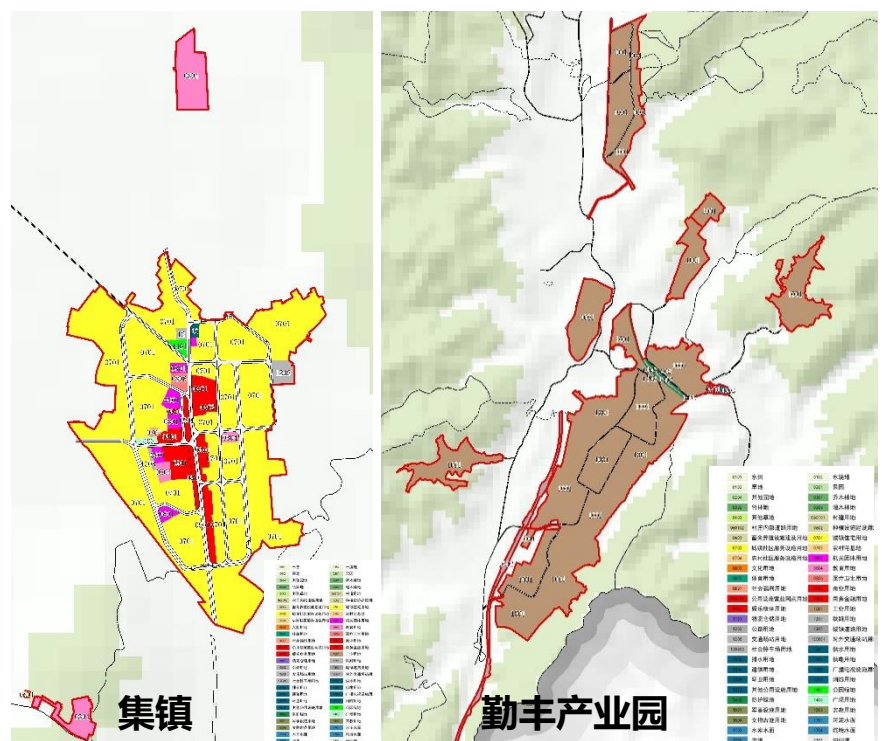
■ **交通运输用地：**规划面积10.59公顷，主要分布于集镇和勤丰片区的道路用地，并在集镇北部规划客运站，并结合实际需求进行停车场设置。

绿地与开敞空间用地：规划面积6.21公顷，主要分布于集镇北端入口和居住区内小游园。

公用设施用地：规划面积1.64公顷，主要分布于禄丰产业园勤丰片区和集镇北端的污水处理厂和其他公用设施。



生态修复和国土空间综合整治图



中心镇区国土空间用地规划图

11 规划传导与实施保障

■ 详细规划传导

“多规合一”实用性存村庄规划依据《勤丰镇国土空间规划（2021-2035年）》编制，不得突破规划确定的约束性指标、三条控制线和村庄建设边界、空间管控要求、重要名录、重大政策和制度等强制性内容。划定详细规划单元6个，集镇详细规划单元主要以综合服务和居住为主，勤丰产业园区详细规划单元主要以工业为主。

■ 重点建设项目

规划禄丰工业园区勤丰片区天然气利用项目配套支线管道工程、年产3万吨转子级海绵钛智能制造技改项目、成昆铁路广通至读书铺段改造工程、勤丰镇北甸田园风光旅游区建设项目、勤丰敬老院改扩建项目、勤丰镇供水水厂等84个项目。

■ 近期行动计划

落实“十四五”项目建设安排，以问题和成效为导向，聚焦关键空间，实现重点突破，至2025年实现工业大幅提升，城乡融合、乡村振兴取得新进展，历史文化得到保护、传承和活化利用，国土空间新格局初具雏形。近期重点实施生态系统修复、国土综合整治、城市更新、矿山生态修复、基础设施建设五项近期行动计划和重点任务。

■ 实施保障措施

搭建全过程、全方位的公众参与平台，建立贯穿规划编制、实施、监督及国土空间治理全过程的公众参与机制，保障公众依法及时获取规划信息并有效反馈意见，鼓励和引导社会组织成为代表公众参与规划实施的主体，引导公众积极为规划建言。健全规划实施考核督查制度。将规划评估作为规划实施监督考核的重要内容。



《禄丰市勤丰镇国土空间总体规划（2021-2035年）》（草案）公示

建立“多规合一”国土空间规划体系并监督实施是党中央作出的重大决策部署。为落实“多规合一”改革要求，按照国家和云南省、楚雄州、禄丰市部署要求，我镇组织开展了《禄丰市勤丰镇国土空间总体规划（2021-2035年）》（以下简称《规划》）的编制工作，前瞻性描绘2035年勤丰镇空间战略蓝图。为深入贯彻以人民为中心的发展思想，进一步提高《规划》科学性、可实施性，现将《规划》草案进行公示，广泛听取各方意见、凝聚公众智慧。

•公示时间：2023年X月XX日-2023年X月XX日，为期30天。

•公示方式：禄丰市人民政府官网网站<http://www.ynlf.gov.cn/>

•意见收集途径：

1、电子邮箱：lf1234560406@163.com

2、邮寄地址：禄丰市金山镇侏罗纪大街禄丰恐龙化石科普展示教育基地，禄丰市自然资源局，邮政编码为 651299

（邮件标题或信封封面请注明“禄丰市XX镇国土空间总体规划意见建议”字样）

3、联系电话：禄丰市自然资源局 0878-4122218。

热忱期待您的参与，欢迎您来建言献策！